

## التوزيع المكاني لخدمات التعليم الابتدائي في ريف قضاء

### الحسينية

الباحث

علاء عبد الرضا قاسم الساعدي  
كلية التربية للعلوم الانسانية -  
جامعة كربلاء

[samir.f@uokerbala.edu.iq](mailto:samir.f@uokerbala.edu.iq)

الاستاذ الدكتور

سمير فليح حسن الميالي  
كلية التربية للعلوم الانسانية -  
جامعة كربلاء

[Ala.iq2022@gmail.com](mailto:Ala.iq2022@gmail.com)

## الملخص

تمت دراسة التوزيع المكاني لهذه الخدمات ومتغيراتها المختلفة ومدى ملاءمتها مع حجم السكان وتوزيعهم في القضاء، وعلى مستوى القطاعات الثلاثة المقترحة، ومن ثم معرفة كفاءة توزيعها. بلغ عدد المدارس الابتدائية في ريف القضاء للعام الدراسي (٢٠١٨ - ٢٠١٩) (٧٤) مدرسة منها (٣٣) مدرسة للبنين و(٢٨) مدرسة للبنات، في حين كان عدد المدارس المختلطة (١٣) مدرسة، موزعة في ريف القضاء وعلى مستوى القطاعات المقترحة التابعة له فكانت موزعة على ثلاثة قطاعات وهي قطاع العطيبي (٣٠) مدرسة وقطاع الطف (٢٢) مدرسة وقطاع عون (٢٢) مدرسة، في حين ان استقلالية هذه المدارس فقد بلغ عدد المدارس الأصلية (٤٤) مدرسة أما المدارس الضيف فقد بلغ عددها (٣٠) مدرسة، وقد ضمت المدارس الابتدائية في ريف قضاء الحسينية (١٣٦٩) معلم ومعلمة تخدم (٢٧٩٥٨) تلميذا وتلميذة.

الكلمات المفتاحية: التعليم الابتدائي، الخدمات التعليمية، قضاء الحسينية.

## Spatial distribution of primary education services in the countryside of Al-Husseiniya district

Researcher

Prof.Dr.

*Alaa Abdul-Redha Al-Saadi*

*Samir Falih Hassan Al-Mayali*

College of Education- Karbala University

College of Education- Karbala University

### Abstract

The spatial distribution of these services, their various variables, and their suitability with the size of the population and their distribution in the district was fully studied. At the level of the three proposed sectors, then the efficiency of their distribution was recognized. The number of primary schools in the countryside of the district for the academic year (2018-2019) has reached (74) schools, of which (33) schools for boys and (28) schools were for girls, while the number of mixed schools was (13) schools, distributed in the countryside of the district and at the level of the proposed sectors affiliated to it, so the schools were distributed into three sectors, namely Al-Otaishi sector by (30) schools, Al-Taf sector by (22) schools, and Aoun sector by (22) schools. Regarding the independency of these schools, the number of original schools reached (44) schools, as for the guest schools, their number reached (30) schools. The primary schools in the countryside of Al-Husseiniya district included (1369) male and female teachers serving (27,958) male and female students.

**Key words:** Elementary education, educational services, Hussainiya district

## أولاً: أهمية البحث:

المشكلة من أهم عناصر البحث الجغرافي<sup>(٢)</sup>، ويعرف (Tuckman) البحث العلمي بأنه محاولة منظمة للوصول إلى حلول للأسئلة أو المشكلات التي تواجه الأفراد أو الجماعات في مواقعهم وجميع مناحي حياتهم<sup>(٣)</sup>، ولتحقيق ذلك فقد تناولت الدراسة، ما هو واقع توزيع خدمات التعليم الابتدائي في ريف قضاء الحسينية؟.

## رابعاً: فرضية الدراسة:

تعني اجابة أولية لمشكلة البحث في ذهن الباحث والتي يتم التأكد من مدى صحتها بعد جمع البيانات وتحليلها<sup>(٤)</sup>، وصيغت فرضية البحث اعتماداً على ما يراه الباحث منسجماً مع مشكلة الدراسة وتمثلت بالفرضية الآتية، أن التوزيع السكاني لخدمات التعليم الابتدائي في القضاء يشوبه خلل عدم التوازن ولا يتناسب وحجمها السكاني.

## خامساً: حدود منطقة الدراسة:

تمثلت الحدود المكانية للدراسة بالحدود الإدارية لقضاء الحسينية أحد أقضية محافظة كربلاء المقدسة، ويقع قضاء الحسينية فلكياً بين دائرتي عرض (٣٥٣٢° - ٣٢٥٠°) شمالاً، وخطي طول (٤٣٥٣° - ٤٤١٥°) شرقاً، أما جغرافياً فإنها تقع في جهة الشمال الشرقي لمحافظة كربلاء المقدسة الذي يتبع إدارياً للمحافظة، وهي بذلك تمثل الحافة الشرقية للمحافظة المتاخمة لمحافظة بابل خريطة (١).

تأخذ الدراسة أهميتها من أهمية التعليم الابتدائي، والتي تكمن في اعتبار التعليم الابتدائي القاعدة الأساسية لجميع مراحل التعليم الأخرى والتي ينطلق منها الفرد نحو العلم والمعرفة ويجعله قادراً على القراءة والكتابة ومزاولة حياته اليومية، مما يساهم في القضاء على الأمية ومحورها من المجتمع، إذ تعد أحد أهم عوامل التنمية المتداولة، فضلاً عن أهميته في رفع المستوى الثقافي والعلمي في القضاء الذي مازالت تسيطر عليه كثير من القيم التقليدية التي تنعكس سلباً على واقعه الاجتماعي والاقتصادي.

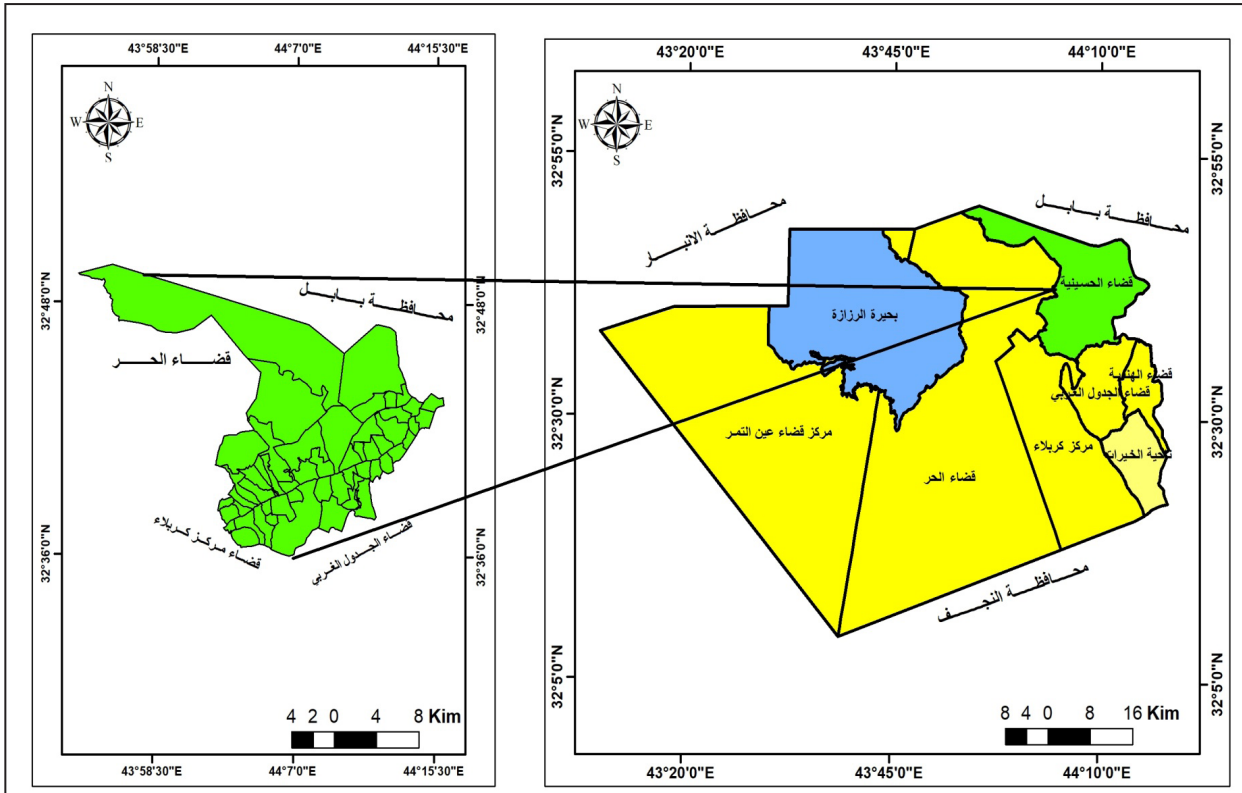
## ثانياً: أسباب اختياره:

تكمن مبررات اختيار البحث في معرفة مدى ملائمة توزيع مؤسسات التعليم الابتدائي المكانية في ريف قضاء الحسينية وتحديد المواقع المثالية والملائمة للتوزيع وسد النقص الحاصل في هذه الخدمة، إضافة الى عدم وجود دراسات سابقة تناولت موضوع خدمات التعليم الابتدائي في منطقة الدراسة بشكل مستقل، مما دفع الباحث لاختيار قضاء الحسينية للدراسة.

## ثالثاً: مشكلة البحث:

يمكننا تعريف مشكلة البحث بأنها التساؤل الذي يدور في ذهن الباحث حول موقف معين يكتنفه الغموض ويحتاج إلى تفسير واضح<sup>(١)</sup>، إذ يعد تحديد

خريطة (١) موقع قضاء الحسينية من محافظة كربلاء المقدسة



المصدر: من عمل الباحث اعتماداً على: ١- جمهورية العراق، وزارة الموارد المائية، الهيئة العامة للمساحة، خريطة محافظة كربلاء الادارية، بمقياس رسم (١/٨٠٠٠٠٠) لعام ٢٠١٩

الابتدائي في القضاء<sup>(٦)</sup>.

المقدمة:

وأن التوزيع المكاني او تمثيل المعلومات على الخريطة لا تعد غاية في حد ذاتها ينتهي عندها عمل الجغرافي بل هو وسيلة يستخدمها في تحليلاته<sup>(٧)</sup>، فضلاً عن أن نمط التوزيع يتم من خلاله معرفة شكل التوزيع ونوعه، إذ يتخذ أشكالاً مختلفة كالتوزيع المتجمع والعشوائي والمنتظم وغير المنتظم، إذ يحدد شكل التوزيع نمط الخدمة التعليمية ومدى توزيعها في مكان ما<sup>(٨)</sup>، فمن الواجب التعرف على طريقة توزيع مؤسسات التعليم الابتدائي ومتغيراتها على مستوى المناطق الحضرية والريفية التابعة للقضاء

تعد موضوع التوزيع المكاني لأي ظاهرة جغرافية من أساسيات عمل الجغرافي، بل هي حجر الزاوية في الدراسات الجغرافية، لما يسهم ذلك من تقديم نظرة شاملة لمواقع توطن الظاهرة، بالتالي امكانية الشروع بالتحليل والربط ودراسة العلاقات بينها وبين الظواهر والمتغيرات الأخرى التي تتأثر بالظاهرة المدروسة وتؤثر فيها، بغية تحقيق هدف الدراسة<sup>(٥)</sup>، والتوزيع المكاني للظواهر على الخريطة يعطي صورة حقيقة لحل المشكلات المتعلقة في خدمات التعليم

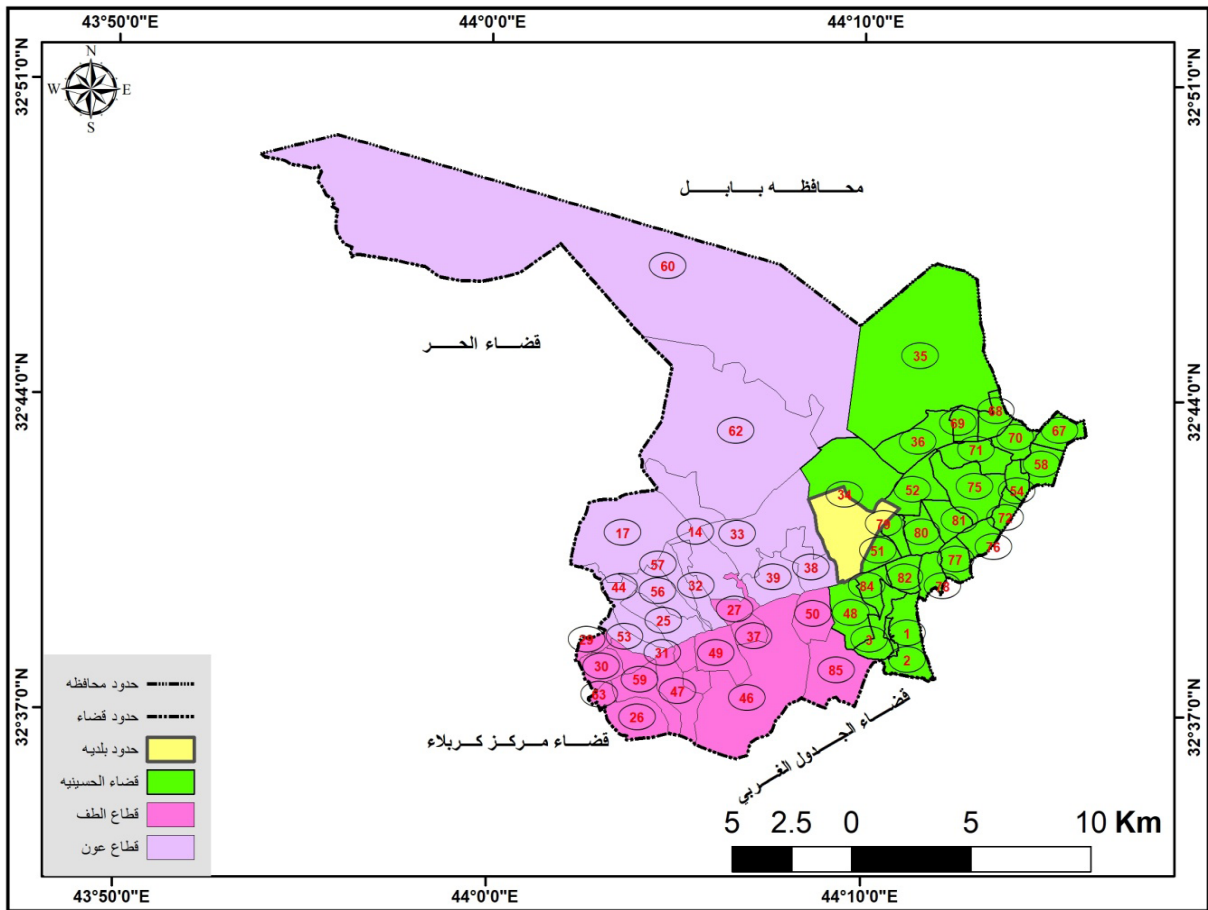
## التوزيع المكاني لخدمات التعليم الابتدائي في

### ريف قضاء الحسينية :

نتيجة لأهمية التوزيع المكاني لعدد المدارس الإبتدائية في قضاء الحسينية سنقوم بتوزيعها على ثلاثة قطاعات وكما اقترح الباحث بتقسيم القضاء إلى تلك القطاعات وكما موضح في الجدول (١) وخريطة (٢)، وذلك نظراً لعدة أسباب منها عدم

والتباين المكاني للتوزيع الجغرافي لتلك المؤسسات وتمثيلها على الخرائط<sup>(٩)</sup> وقد تم اجراء مسح ميداني شامل لمؤسسات التعليم الابتدائي في قضاء الحسينية جميعها حسب المقاطعات المقترحة من قبل الباحث للأحياء الحضرية والمناطق الريفية التي تتوافد فيها خدمات التعليم الابتدائي جميعها لمعرفة واقع الخدمة التعليمية في منطقة الدراسة.

### خريطة (٢) القطاعات الثلاثة المقترحة لريف قضاء الحسينية



المصدر: من عمل الباحث اعتماداً على: ١- جمهورية العراق، وزارة الزراعة، مديرية زراعة كربلاء المقدسة، خريطة المناطق الريفية التابعة لقضاء الحسينية لسنة ٢٠١٩م وبمقياس رسم (١ / ٢٠٠٠٠٠٠).

٢- بيانات جدول (١).

## جدول (١) القطاعات المقترحة وبحسب المقاطعات الزراعية لقضاء الحسينية

القطاع	ت	اسم المقاطعة	رقم المقاطعة	مساحتها كم <sup>٢</sup>	ت	اسم المقاطعة	رقم المقاطعة	مساحتها كم <sup>٢</sup>
قطاع العطيبي	١	الصلامية الشرقية	١	٤,٦	١٦	الحمودية	٦٩	١,٢
	٢	الصلامية الغربية	٢	٢	١٧	كرود الشرقية	٧٠	٢,٢
	٣	إمام نوح	٣	٦	١٨	كرود الغربية	٧١	٣,٦
	٤	أبو طحين والجوب	٢٥	٢,٥	١٩	الدرويشي	٧٢	٠,٨
	٥	أبو زرنت	٣٤	١٤,٥	٢٠	البهادري	٧٥	٥
	٦	الوند	٣٥	٣٢	٢١	أبو جبر	٧٦	١
	٧	الحمودية / المستجد	٣٦	٤,٥	٢٢	الشيطة والصالحية	٧٧	١,٦
	٨	العساقيات	٤٨	٣,٦	٢٣	كريد كمونة	٧٨	٢
	٩	الجعيفينية	٥١	٣	٢٤	العوارة الغربية	٧٩	٢
	١٠	العوارة الكبيرة	٥٢	٤	٢٥	العوارة الوسطى	٨٠	٢,٥
	١١	الكرجي	٥٤	١	٢٦	العوارة الشرقية	٨١	٢
	١٢	أم الحمام	٥٨	٢,٢	٢٧	كريد نصر الله	٨٢	٢,٢
	١٣	أم عروك الشمالية	٦٦	٠,٢	٢٨	ابو تمر	٨٤	١,٥
	١٤	أم عروك الجنوبية	٦٧	٠,٧		المجموع		١٠٩,٩
	١٥	الوند والمعيان	٦٨	١,٥				
قطاع الطلف	١	هور السيب	٢٦	٣	١٠	اللايح	٤٦	١٨,٥
	٢	بساتين ابو عصيد	٢٧	١,٧	١١	الفراشية	٤٧	٤
	٣	فدان السادة	٢٩	٠,٨	١٢	كريد الاميرية	٤٩	٣,٧
	٤	المطلق الغربي	٣٠	١,٧	١٣	الإبيتر	٥٠	٤
	٥	الغلطاوية	٣١	١,٣	١٤	المطلق الشرقي	٥٩	٣,٨
	٦	الدررايش	٣٧	١,٥	١٥	المستجدات والكراكيش	٦٣	٠,٥
	٧	الجنكنة	٤٢	١	١٦	الإبيتر الجنوبي	٨٥	٢,٥
	٨	الفراشية	٤٤	٢,٧		المجموع		٥١,٧
	٩	اليوسفية	٤٥	١				
قطاع عوز	١	ابو عصيد	١٤	٢	٧	بدعة عيشة	٥٣	١,٦
	٢	بدعة اسود وبدعة شريف	١٧	١١,٧	٨	بدعة شريف	٥٦	٣,٢
	٣	ابو عصيد الشامي	٣٢	٨,٥	٩	بدعة اسود	٥٧	٢
	٤	القعكاعية	٣٣	٩,٥	١٠	الحصوة	٦٠	٩٦,٦
	٥	القعكاعية الشرقية	٣٨	٣	١١	ام الغراغر	٦٢	٣١
	٦	القعكاعية الغربية	٣٩	٣,٥		المجموع		١٧٢,٦

المصدر: من عمل الباحث اعتماداً على: ١- وزارة التخطيط الجهاز المركزي للإحصاء، محافظة كربلاء، بيانات غير منشورة، ٢٠١٩.

٢- وزارة الزراعة، مديرية زراعة محافظة كربلاء، قسم التخطيط، بيانات غير منشورة، ٢٠١٩.

المدارس في قضاء الحسينية البالغ عددها (٨٤) مدرسة، كان نصيب مدارس البنين (٣٣) مدرسة وبنسبة (٤٤,٥٩ %) في مجموع مدارس الريف، في حين بلغ مجموع مدارس البنات (٢٨) مدرسة شكلت نسبة (٣٧,٨٣ %) من مجموع مدارس الريف، أما المدارس المختلطة فقد شكلت نسبة (١٧,٥٧ %) من مجموع مدارس الريف وبواقع (١٣) مدرسة.

وبلغ مجموع التلاميذ الكلي في ريف قضاء الحسينية (٢٧٩٥٨) تلميذاً وتلميذة شكل نسبة (٣٧,٨٤ %) من مجموع تلاميذ وتلميذات القضاء، إذ كان نصيب البنين (١٤٦٢٥) تلميذ وبنسبة (٥٢,٢٦ %) من مجموع تلاميذ وتلميذات الريف في قضاء الحسينية في حين بلغ عدد الإناث (١٣٣٣٣) شكلت نسبة (٤٧,٦٩ %) في مجموع تلاميذ وتلميذات الريف في القضاء، وبلغ مجموع المعلمين والمعلمات في ريف قضاء الحسينية (١٣٦٩) معلماً ومعلمة وبنسبة (٨٤,٥٠ %) من مجموع معلمين ومعلمات القضاء، إذ كان نصيب المعلمين (٦٩٩) معلم وبنسبة (٥١,٠٥ %) من مجموع معلمين ومعلمات الريف في القضاء، وشكلت المعلمات (٤٨,٩٤ %) في مجموع معلمين ومعلمات الريف في القضاء بواقع (٦٧٠) معلمة، وبسبب قلة الأبنية المدرسة في ريف قضاء الحسينية فقد شغلت البناية الواحدة أكثر من مدرسة فهناك مدارس أصلية (٤٤) مدرسة شكلت نسبة (٥٩,٤٦ %) من مجموع مدارس الريف في القضاء،

تقسيم القضاء إلى وحدات ادارية وإبقائه على تقسيم المقاطعات الزراعية فضلاً عن أن هذا التقسيم الذي اقترحه الباحث مشابه للمقترح المطروح من قبل قائممقامية القضاء في تقسيمه إلى ثلاث وحدات ادارية تابعة له، ولقد كان نصيب القطاع الأول المقترح من المدارس الإبتدائية (٤٠) مدرسة وبنسبة (٤٧,٦١ %) من مجموع المدارس الإبتدائية في عموم القضاء بينما كان نصيب القطاع الثاني (قطاع الطف) (٢٢) مدرسة بنسبة (٢٦,١٩ %) من مجموع المدارس الإبتدائية في عموم القضاء، في حين جاء القطاع الثالث (قطاع عون) بنصيب مشابه للقطاع الثاني من حيث عدد المدارس، إذ بلغت (٢٢) مدرسة وبنسبة (٢٦,١٩ %) من مجموع المدارس الإبتدائية في عموم القضاء، وسوف يعرض هذا المبحث التوزيع المكاني لخدمات التعليم الإبتدائي على مستوى القطاعات الثلاثة المقترحة من قبل الباحث التابعة لقضاء الحسينية وعلى صعيد البيئة الحضرية والريفية لكل قطاع في محاولة للكشف عن التباينات المكانية وأسبابها.

لقد تمثل التوزيع المكاني للمدارس الإبتدائية في ريف قضاء الحسينية بثلاثة قطاعات وفي عموم القضاء، وهذه القطاعات هي (قطاع العطيبي وقطاع الطف وقطاع عون) وحسب ما اقترح الباحث.

وبلغ مجموع المدارس في ريف قضاء الحسينية (٧٤) مدرسة إبتدائية للعام الدراسي (٢٠١٨-٢٠١٩) شكلت نسبة (٨٨,٠٩ %) من مجموع

اولاً: التوزيع المكاني لخدمات التعليم

الابتدائي في ريف قطاع العطيши:

١. توزيع المدارس حسب جنس المدرسة:

يتضح من خلال الجدول (٢) والخريطة (٣) أن هناك ثلاثة أصناف من المدارس الابتدائية حسب جنس التلاميذ في ريف قطاع العطيши وبلغ مجموع

اما المدارس الضيف فقد بلغ مجموعها (٣٠) مدرسة وبنسبة (٤٠,٥٤٪) في مجموع مدارس الريف في قضاء الحسينية، وتخدم هذه المدارس (٢٨) منطقة ريفية تابعة لقضاء الحسينية موزعة على ثلاثة قطاعات وستتطرق فيما يلي إلى التوزيع المكاني لخدمات التعليم الابتدائي على أساس الريف في القضاء وعلى مستوى القطاعات الثلاثة المقترحة.

جدول (٢) أعداد ونسب المدارس الابتدائية حسب الجنس في ريف قطاع العطيши للعام

الدراسي (٢٠١٨ - ٢٠١٩)

ت	اسم المقاطعة	مدارس البنين		مدارس البنات		مدارس المختلط		مجموع المدارس	
		العدد	النسبة٪	العدد	النسبة٪	العدد	النسبة٪	العدد	النسبة٪
١	كريد نصر الله	٠	٠	٠	٠	١	١٤,٢٨	١	٣,٣٣
٢	أم عروك الجنوبية	١	٨,٣٣	١	٩,٠٩	٠	٠	٢	٦,٦٦
٣	الوند والمعيان	٠	٠	٠	٠	٢	٢٨,٥٧	٢	٦,٦٦
٤	البهادري	١	٨,٣٣	١	٩,٠٩	٠	٠	٢	٦,٦٦
٥	العوارة	١	٨,٣٣	١	٩,٠٩	٠	٠	٢	٦,٦٦
٦	أم الحمام	١	٨,٣٣	١	٩,٠٩	٠	٠	٢	٦,٦٦
٧	العسافيات	٠	٠	٠	٠	١	١٤,٢٨	١	٣,٣٣
٨	الدرويشي	٢	١٦,٦٦	٢	١٨,١٨	٠	٠	٤	١٣,٣٣
٩	العوارة الشرقية	١	٨,٣٣	١	٩,٠٩	٠	٠	٢	٦,٦٦
١٠	الحمودية / المستجد	٢	١٦,٦٦	٢	١٨,١٨	١	١٤,٢٨	٤	١٣,٣٣
١١	الصلامية الشرقية	١	٨,٣٣	١	٩,٠٩	٠	٠	٢	٦,٦٦
١٢	كريد كمونة	٢	١٦,٦٦	١	٩,٠٩	٠	٠	٤	١٣,٣٣
١٣	إمام نوح	٠	٠	٠	٠	١	١٤,٢٨	١	٣,٣٣
١٤	أبوزنت	٠	٠	٠	٠	١	١٤,٢٨	١	٣,٣٣
	المجموع الكلي	١٢	١٠٠	١١	١٠٠	٦	١٠٠	٣٠	١٠٠

المصدر: من عمل الباحث اعتماداً على: جمهورية العراق، وزارة التربية، المديرية العامة لتربية كربلاء المقدسة، قسم الإحصاء، شعبة التخطيط، الكراس الإحصائي للمدارس الابتدائية، بيانات غير منشورة، للعام الدراسي (٢٠١٨ - ٢٠١٩)



الوند والمعيان، كريد كمونة) بالمرتبة الأولى من حيث عدد مدارس البنين بواقع مدرستان لكل مقاطعة وبنسبة (٦٦, ١٦ %) من مجموع مدارس البنين، في حين جاءت كلاً من مقاطعة (أم عروك الجنوبية، البهادري، العوارة، أم الحمام، العوارة الشرقية، الصلامية الشرقية) بالمرتبة الثانية بواقع مدرسة واحدة في كل مقاطعة شكلت نسبة (٣٣, ٨ %) من مجموع مدارس البنين، أما باقي المقاطعات فلا توجد فيها مدارس للبنين وإنما توجد فيها مدارس مختلطة لكلا الجنسين.

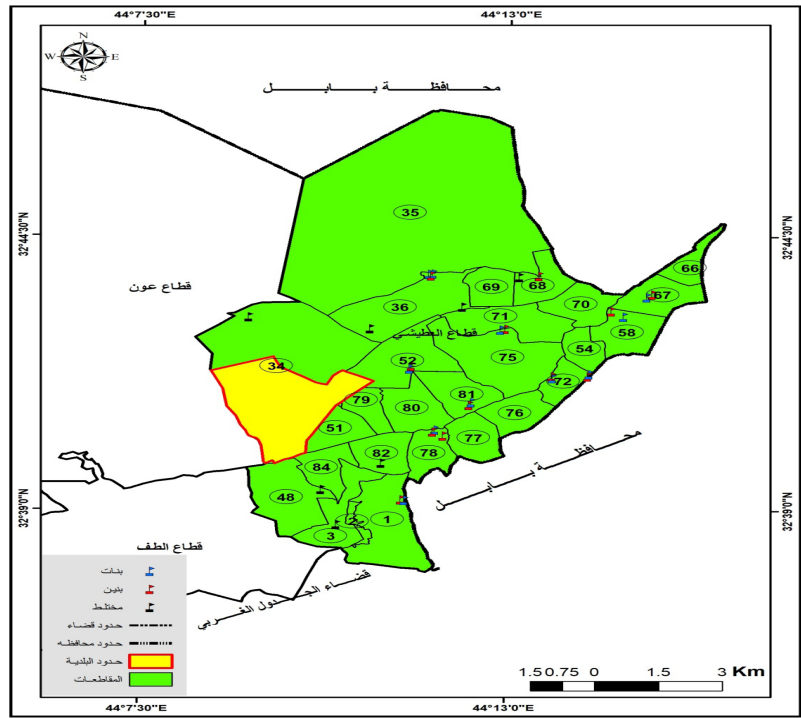
#### ب. مدارس البنات:

بلغ مجموع المدارس الابتدائية للبنات في ريف قطاع العطيبي (١١) مدرسة وبنسبة (٦٦, ٣٦ %) من مجموع المدارس الموزعة على (٩) مقاطعات من أصل (١٤) مقاطعة ريفية وجاءت كلاً من مقاطعة (الدرويشي، الوند والمعيان)

بالمرتبة الأولى من حيث عدد مدارس البنات بواقع مدرستين لكل مقاطعة وبنسبة (٨٨, ١٨ %) من مجموع مدارس البنات، في حين جاءت كلاً من مقاطعة (أم عروك الجنوبية، البهادري، العوارة، أم الحمام، العوارة الشرقية، الصلامية الشرقية، كريد

هذه المدارس (٣٠) مدرسة منها (١٢) مدرسة للبنين و (١١) مدرسة للبنات و (٧) مدارس مختلطة وتخدم هذه المدارس (١٤) مقاطعة تابعة لقطاع العطيبي.

### خريطة (٣) التوزيع المكاني للمدارس الابتدائية حسب جنسها في ريف قطاع العطيبي للعام الدراسي (٢٠١٨ - ٢٠١٩)



المصدر: من عمل الباحث اعتماداً على: ١- جمهورية العراق، وزارة الزراعة، مديرية زراعة كربلاء المقدسة، خريطة المناطق الريفية التابعة لقضاء الحسينية لسنة ٢٠١٩ وبمقياس رسم (٨٠٠٠٠ / ١).

٢- بيانات جدول (٢).

#### أ. مدارس البنين:

بلغ مجموع المدارس الابتدائية للبنين في ريف قطاع العطيبي (١٢) مدرسة وبنسبة (٤٠ %) من مجموع المدارس الموزعة على (٩) مقاطعات من أصل (١٤) مقاطعة ريفية وجاءت كلاً من مقاطعة (الدرويشي،

قطاع العطيبي (١٨) مدرسة من أصل (٣٠) مدرسة وشكلت بنسبة (٦٠٪) من مجموع المدارس موزعة على (١٣) مقاطعات من أصل (١٤) مقاطعة وجاءت مقاطعة (الحمودية/ المستجد) بالمرتبة الأولى من حيث عدد المدارس الإبتدائية الأصلية بواقع (٣) وبنسبة (١٦, ٦٦٪) من مجموع المدارس الإبتدائية الأصلية لتركز أعداد كبيرة في هذه المنطقة وجاءت كلاً من مقاطعة (الوند والميلان، أم الحمام، الدرويبي) بالمرتبة الثانية بواقع مدرستين في كل مقاطعة شكلت نسبة (١١, ١١٪) من مجموع المدارس الإبتدائية الأصلية، في حين جاءت المقاطعات المتبقية بالمرتبة الثالثة وبواقع مدرسة واحدة لكل مقاطعة وبنسبة (٥, ٥٥٪) من مجموع المدارس الإبتدائية الأصلية ولكل مقاطعة باستثناء مقاطعة (ابوزرنت) فلا تحتوي على مدرسة إبتدائية أصلية وإنما تحتوي على مدرسة ضيف مع إحدى المدارس الثانوية.

#### ب. المدارس الضيف:

بلغ مجموع المدارس الإبتدائية الضيف في ريف قطاع العطيبي (١٢) مدرسة من أصل (٣٠) مدرسة وشكلت بنسبة (٤٠٪) من مجموع المدارس موزعة على (٩) مقاطعات من أصل (١٤) مقاطعة وجاءت كل من مقاطعة (الدرويبي، الحمودية/ المستجد، كريد كمونة) بالمرتبة الأولى من حيث عدد المدارس الإبتدائية الضيف بواقع مدرستين وبنسبة (١٦, ٦٦٪) من مجموع المدارس الإبتدائية الضيف في حين جاءت كلاً من مقاطعة (أم عروك الجنوبية،

كمونة) بالمرتبة الثانية بواقع مدرسة واحدة في كل مقاطعة شكلت نسبة (٩, ٠٩٪) من مجموع مدارس البنات، أما باقي المقاطعات فلا توجد فيها مدارس للبنات وإنما توجد فيها مدارس مختلطة لكلا الجنسين.

#### ج. المدارس المختلطة:

بلغ مجموع المدارس الإبتدائية المختلطة في ريف قطاع العطيبي (٧) مدرسة وبنسبة (٢٣, ٣٣٪) من مجموع المدارس الموزعة على (٦) مقاطعات من أصل (١٤) مقاطعة ريفية وجاءت مقاطعة (الوند والميلان) بالمرتبة الأولى من حيث عدد المدارس المختلطة بواقع مدرستين وبنسبة (٢٨, ٥٧٪) من مجموع المدارس المختلطة، في حين جاءت كلاً من مقاطعة (كريد نصر الله، العسافيات، الحمودية/ المستجد، إمام نوح، أبو زرنت) بالمرتبة الثانية بواقع مدرسة واحدة في كل مقاطعة شكلت نسبة (٢٨, ١٤٪) من مجموع المدارس المختلطة، أما باقي المقاطعات التابعة للقطاع فلا توجد فيها مدارس مختلطة لوجود مدارس للبنين وأخرى للبنات.

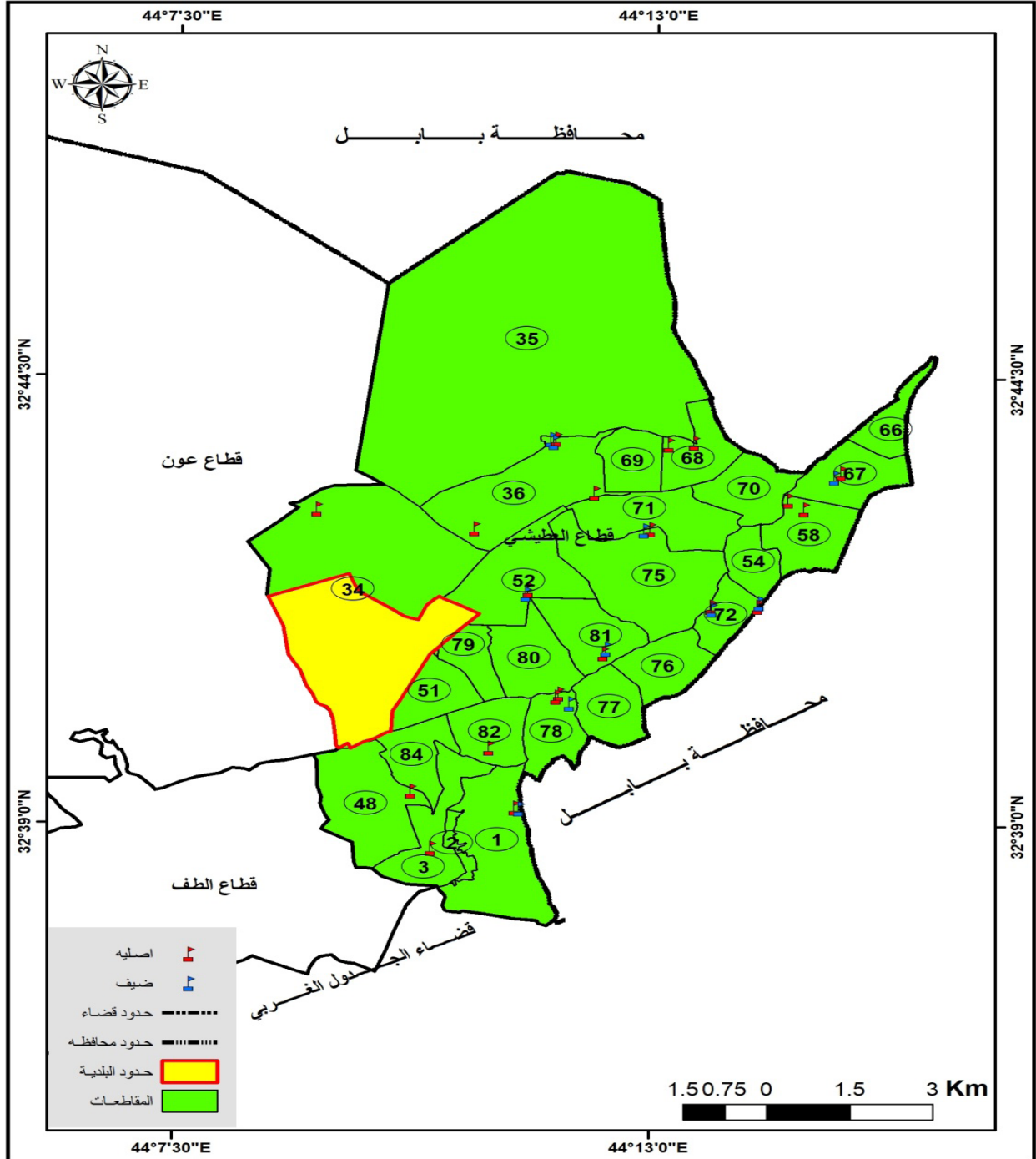
#### ٢. توزيع المدارس حسب استقلالية المدرسة:

نلاحظ من خلال الجدول (٣) والخريطة (٤) أن أغلب البيانات مشغولة من قبل أكثر من مدرسة وهذا مؤشر على نقص الأبنية المدرسية في المناطق الريفية بسبب زيادة عدد سكان تلك المناطق.

#### أ. المدارس الأصلية:

بلغ عدد المدارس الإبتدائية الأصلية في ريف

خريطة (٤) التوزيع المكاني للمدارس الابتدائية حسب استقلاليتها في ريف قطاع العطيبي  
للعام الدراسي (٢٠١٨ - ٢٠١٩)



المصدر: من عمل الباحث اعتماداً على: ١- جمهورية العراق، وزارة الزراعة، مديرية زراعة كربلاء المقدسة، خريطة المناطق الريفية التابعة لقضاء الحسينية لسنة ٢٠١٩ وبمقياس رسم (١/ ٨٠٠٠٠).

٢- بيانات جدول (٣).

البهادري، العوارة، العوارة الشرقية، الصلامية  
الشرقية، ابو زرنت) بالمرتبة الثانية بواقع مدرسة  
واحدة لكل مقاطعة وبنسبة (٣٣, ٨٪) لكل مقاطعة  
من مجموع المدارس الضيف، أما المناطق الباقية فلا  
توجد في مدارس ضيف لوجود مدارس أصلية فيها.

جدول (٣) أعداد ونسب المدارس الابتدائية حسب إستقلالية المدرسة في ريف قطاع العطيشي  
للعام الدراسي (٢٠١٨ - ٢٠١٩)

ت	اسم المقاطعة	المدارس الأصلية		المدارس الضيف		مجموع المدارس	
		العدد	النسبة٪	العدد	النسبة٪	العدد	النسبة٪
١	كريد نصر الله	١	٥,٥٥	٠	٠	١	٣,٣٣
٢	أم عروك الجنوبية	١	٥,٥٥	١	٨,٣٣	٢	٦,٦٦
٣	الوند والميلان	٢	١١,١١	٠	٠	٢	٦,٦٦
٤	البهادري	١	٥,٥٥	١	٨,٣٣	٢	٦,٦٦
٥	العوارة	١	٥,٥٥	١	٨,٣٣	٢	٦,٦٦
٦	أم الحمام	٢	١١,١١	٠	٠	٢	٦,٦٦
٧	العساقيات	١	٥,٥٥	٠	٠	١	٣,٣٣
٨	الدرويشي	٢	١١,١١	٢	١٦,٦٦	٤	١٣,٣٣
٩	العوارة الشرقية	١	٥,٥٥	١	٨,٣٣	٢	٦,٦٦
١٠	الحمودية / المستجد	٣	١٦,٦٦	٢	١٦,٦٦	٥	١٦,٦٦
١١	الصلامية الشرقية	١	٥,٥٥	١	٨,٣٣	٢	٦,٦٦
١٢	كريد كمونة	١	٥,٥٥	٢	١٦,٦٦	٣	١٠
١٣	إمام نوح	١	٥,٥٥	٠	٠	١	٣,٣٣
١٤	أبو زرنت	٠	٠	١	٨,٣٣	١	٣,٣٣
	المجموع الكلي	١٨	١٠٠	١٢	١٠٠	٣٠	١٠٠

المصدر: من عمل الباحث اعتماداً على: جمهورية العراق، وزارة التربية، المديرية العامة لتربية كربلاء المقدسة، قسم الإحصاء، شعبة التخطيط، الكراس الإحصائي للمدارس الابتدائية، بيانات غير منشورة، للعام الدراسي (٢٠١٨ - ٢٠١٩).

### ٣. توزيع عدد التلاميذ والتلميذات:

بلغ المجموع الكلي لعدد التلاميذ والتلميذات في ريف قطاع العطيبي (٩٠٨٢) تلميذاً وتلميذة شكل نسبة (٢٧, ٤٠٪) من مجموع التلاميذ والتلميذات في قضاء الحسينية كان نصيب التلاميذ (٤٧٠٨) ونسبة (٥١, ٨٣٪) من مجموع التلاميذ والتلميذات، أما نصيب التلميذات فقد شكل نسبة (٤٨, ١٦٪) وبواقع (٤٣٧٤) تلميذة، وقد تم استخدام معادلة الدرجة المعيارية في توزيع التلاميذ والتلميذات على المقاطعات الريفية التابعة لقطاع العطيبي وفق أربع مستويات وكما موضحة هذه الدرجات المعيارية في الجدول (٤) الخريطة (٥).

#### أ. المستوى الأول (+٥٠, ٠ - فأكثر)

بلغ مجموع تلاميذ وتلميذات هذا المستوى (٣٧١٦) ونسبة (٤٠, ٩١٪) وبدرجة معيارية تتراوح بين (٠, ٥٨) إلى (٣, ٠٢)، إذ شمل هذا المستوى ثلاث مقاطعات متمثلة بكل من مقاطعة (الحمودية/ المستجد) بواقع (١٩١٨) تلميذاً وتلميذة ونسبة (٢١, ١١٪) وبدرجة معيارية قدرها (٣, ٠٢) ومقاطعة (الحمودية/ المستجد) بواقع (٩٠٢) تلميذاً وتلميذة ونسبة (٩, ٩٣٪) وبدرجة معيارية قدرها (٠, ٦٠) ومقاطعة (كريد كمونة) بواقع (٨٩٦) تلميذاً وتلميذة ونسبة (٩, ٨٦٪) وبدرجة معيارية قدرها (٠, ٥٨).

#### ب. المستوى الثاني (+٤٩, ٠ - ٠, ٠٠)

بلغ مجموع تلاميذ وتلميذات هذا المستوى

(١٣٩٠) ونسبة (١٥, ٣٠٪) وتمثل بمقاطعتين هما (الدرويشي، أم عروك الجنوبية)، إذ بلغ عدد التلاميذ والتلميذات في مقاطعة (الدرويشي) (٧٤٠) ونسبة (٨, ١٤٪) وبدرجة معيارية قدرها (٠, ٢١)، أما مقاطعة (أم عروك الجنوبية) فبلغ عدد التلاميذ والتلميذات فيها (٦٥٠) ونسبة (٧, ١٥٪) وبدرجة معيارية قدرها (٠, ٠٠).

#### ج. المستوى الثالث (-١, ٠) - (-٤٩, ٠)

بلغ مجموع تلاميذ وتلميذات هذا المستوى (٢٢٨٢) ونسبة (٢٥, ١٢٪) وبدرجة معيارية تتراوح بين (-٤٥, ٠) إلى (-٠, ٠٧)، وتمثلت بأربع مقاطعات شملت مقاطعة (العوارة) بواقع (٦١٩) تلميذاً وتلميذة ونسبة (٦, ٨١٪) وبدرجة معيارية قدرها (-٠, ٠٧) ومقاطعة (العوارة الشرقية) بواقع (٦٠٢) تلميذاً وتلميذة ونسبة (٦, ٦٢٪) وبدرجة معيارية قدرها (-٠, ١١) ومقاطعة (أم الحمام) بواقع (٦٠١) تلميذاً وتلميذة ونسبة (٦, ٦١) وبدرجة معيارية قدرها (-٠, ١١) ومقاطعة (أبو زرنت) بواقع (٤٦٠) تلميذاً وتلميذة ونسبة (٥, ٠٦٪) وبدرجة معيارية قدرها (-٠, ٤٥).

#### د. المستوى الرابع (-٥٠, ٠ - فأقل)

بلغ مجموع تلاميذ وتلميذات هذا المستوى (١٦٩٤) شكل نسبة (١٨, ٦٥٪) وبدرجة معيارية تتراوح بين (-٠, ٩٨) إلى (-٠, ٦٠)، وتمثل في خمس مقاطعات شملت مقاطعة (الصلامية الشرقية) بواقع (٣٩٧) ونسبة (٤, ٣٧٪) وبدرجة معيارية

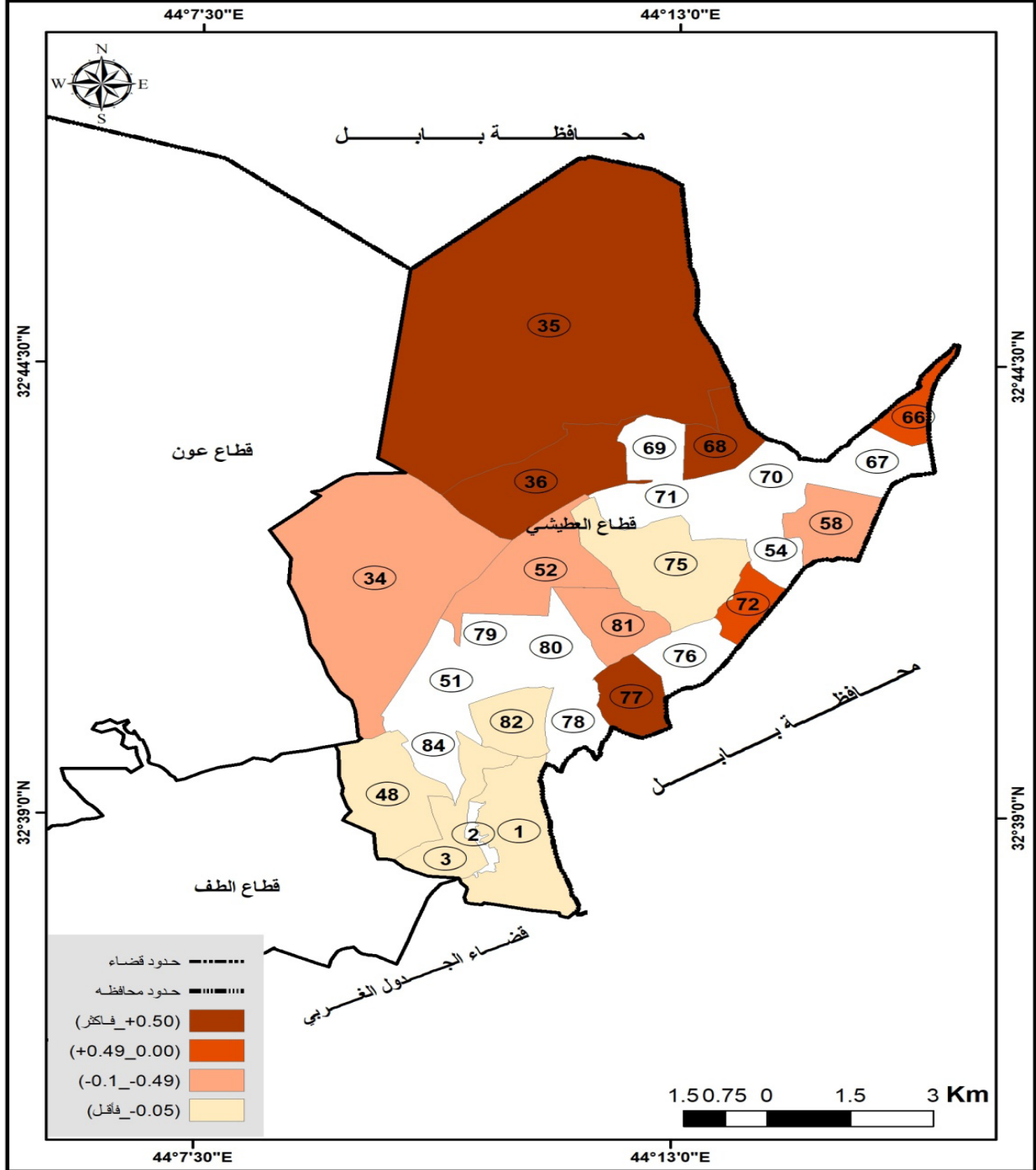
قدرها (- ٠,٦٠) ومقاطعة (البهادري) بواقع (٣٩٣) تلميذاً وتلميذة ونسبة (٤,٣٢٪) وبدرجة معيارية قدرها (- ٠,٦١) ومقاطعة (كريد نصر الله) بواقع (٣٥٣) ونسبة (٣,٨٨٪) وبدرجة معيارية قدرها (- ٠,٧٠) ومقاطعة (العسافيات) بواقع (٣١٧) ونسبة (٣,٤٩٪) وبدرجة معيارية قدرها (- ٠,٧٩) ومقاطعة (إمام نوح) بواقع (٢٣٤) ونسبة (٢,٥٧٪) وبدرجة معيارية قدرها (- ٠,٩٨).

جدول (٤) الدرجات المعيارية لأعداد التلاميذ والتلميذات في ريف قطاع العطيبي للعام الدراسي (٢٠١٨ - ٢٠١٩)

الدرجة المعيارية لمجموع التلاميذ والتلميذات	مجموع التلاميذ والتلميذات		عدد التلميذات	عدد التلاميذ	اسم المقاطعة	ت
	النسبة٪	العدد				
٠,٧٠ -	٣,٨٨	٣٥٣	١٥٩	١٩٤	كريد نصر الله	١
٠,٠٠	٧,١٥	٦٥٠	٣٠٩	٣٤١	أم عروك الجنوبية	٢
٠,٦٠	٩,٩٣	٩٠٢	٤٢٠	٤٨٢	الوند والميلان	٣
٠,٦١ -	٤,٣٢	٣٩٣	١٧٤	٢١٩	البهادري	٤
٠,٠٧ -	٦,٨١	٦١٩	٢٥٨	٣٦١	العوارة	٥
٠,١١ -	٦,٦١	٦٠١	٣٣٣	٢٦٨	أم الحمام	٦
٠,٧٩ -	٣,٤٩	٣١٧	١٥٩	١٥٨	العسافيات	٧
٠,٢١	٨,١٤	٧٤٠	٣٧٥	٣٦٥	الدرويشي	٨
٠,١١ -	٦,٦٢	٦٠٢	٣٣٥	٢٦٧	العوارة الشرقية	٩
٣,٠٢	٢١,١١	١٩١٨	٩٣٠	٩٨٨	الحمودية / المستجد	١٠
٠,٦٠ -	٤,٣٧	٣٩٧	١٨٨	٢٠٩	الصلامية الشرقية	١١
٠,٥٨	٩,٨٦	٨٩٦	٤١٧	٤٧٩	كريد كمونة	١٢
٠,٩٨ -	٢,٥٧	٢٣٤	١١٥	١١٩	إمام نوح	١٣
٠,٤٥ -	٥,٠٦	٤٦٠	٢٠٢	٢٥٨	أبو زرن	١٤
	١٠٠	٩٠٨٢	٤٣٧٤	٤٧٠٨	المجموع الكلي	

المصدر: من عمل الباحث اعتماداً على: جمهورية العراق، وزارة التربية، المديرية العامة لتربية كربلاء المقدسة، قسم الإحصاء، شعبة التخطيط، الكراس الإحصائي للمدارس الإبتدائية، بيانات غير منشورة، للعام الدراسي (٢٠١٨-٢٠١٩)

خريطة (٥) التوزيع المكاني لأعداد التلاميذ في ريف قطاع العطيши حسب المقاطعات للعام الدراسي (٢٠١٨-٢٠١٩)



المصدر: من عمل الباحث إعتماًداً على: ١- جمهورية العراق، وزارة الزراعة، مديرية زراعة كربلاء المقدسة، خريطة المناطق الريفية التابعة لقضاء الحسينية لسنة ٢٠١٩ وبمقياس رسم (٨٠٠٠٠ / ١).

٢- بيانات جدول (٤).

٤٣, ٥)٪) وبدرجة معيارية قدرها (- ٤١, ٠).

د. المستوى الرابع (- ٥٠, ٠ - فأقل)

بلغ عدد المعلمين والمعلمات في هذا المستوى (١٣٤) شكل نسبة (٢٧, ٢٤)٪) وبدرجة معيارية تتراوح بين (- ٩٣, ٠) إلى (- ٥٤, ٠) وشمل هذا المستوى ست مقاطعات تمثلت بمقاطعة (الصلامية الشرقية) بواقع (٢٧) معلماً ومعلمة ونسبة (٨٩, ٤)٪) وبدرجة معيارية قدرها (- ٥٤, ٠)، ومقاطعة (العوارة) بواقع (٢٥) معلماً ومعلمة ونسبة (٥٢, ٤)٪) وبدرجة معيارية قدرها (- ٦٢, ٠) ومقاطعة (كريد نصر الله) بواقع (٢٤) معلماً ومعلمة ونسبة (٣٤, ٤)٪) وبدرجة معيارية قدرها (- ٦٧, ٠) ومقاطعتي (العسافيات، أبو زرنت) بواقع (٢٠) معلماً ومعلمة لكل منهما ونسبة (٦٢, ٣)٪) لكل منهما وبدرجة معيارية قدرها (- ٨٤, ٠) لكل منهما ومقاطعة (امام نوح) بواقع (١٨) معلماً ومعلمة ونسبة (٢٦, ٣)٪) وبدرجة معيارية قدرها (- ٩٣, ٠).

أ. المستوى الأول (+ ٥٠, ٠ فأكثر)

بلغ عدد المعلمين والمعلمات في هذا المستوى (٢٢٦) شكل نسبة (٩٤, ٤٠)٪) وبدرجة معيارية تتراوح بين (٠, ٧٦) إلى (٢, ٦٨) ضم ثلاث مقاطعات تمثلت بكل من (الحمودية والمستجد) بواقع (١٠١) معلماً ومعلمة ونسبة (٢٩, ١٨)٪) وبدرجة معيارية قدرها (٢, ٦٨) ومقاطعة (الدرويشي) بواقع (٦٨) معلماً ومعلمة ونسبة (٣١, ١٢)٪) وبدرجة معيارية قدرها (١, ٢٤) ومقاطعة (كريد كمونة) بواقع (٥٧) معلماً ومعلمة ونسبة (٣٢, ١٠)٪) وبدرجة معيارية قدرها (٠, ٧٦).

ب. المستوى الثاني (+ ٠, ٠٠ - ٠, ٤٩)

بلغ عدد المعلمين والمعلمات في هذا المستوى (١٢٥) شكل نسبة (٦٤, ٢٢)٪) وبدرجة معيارية تتراوح بين (٠, ١٥) إلى (٠, ٠٦) شملت ثلاث مقاطعات متمثلة بكل من مقاطعة (أم عروك الجنوبية) بواقع (٤٣) معلماً ومعلمة ونسبة (٧٩, ٧)٪) وبدرجة معيارية قدرها (٠, ١٥) وجاء كل من مقاطعة (الحمودية/ المستجد، العوارة الشرقية) بواقع (٤١) معلماً ومعلمة ونسبة (٤٢, ٧)٪) وبدرجة معيارية قدرها (٠, ٠٦).

ج. المستوى الثالث (- ٠, ١) - (- ٤٩, ٠)

ضم هذا المستوى مقاطعتين هما مقاطعة (أم الحمام) بواقع (٣٧) معلماً ومعلمة ونسبة (٧٠, ٦)٪) وبدرجة معيارية قدرها (- ١٠, ٠) ومقاطعة (البهادري) بواقع (٣٠) معلماً ومعلمة ونسبة



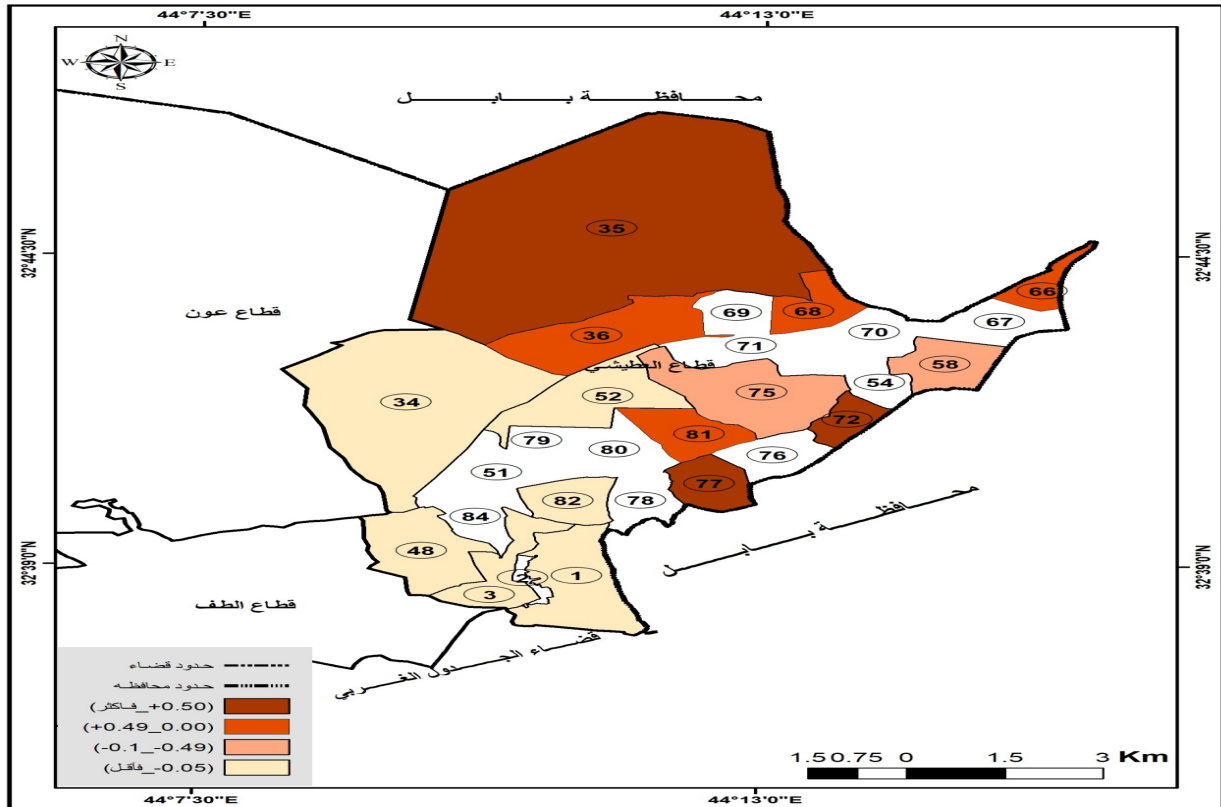
جدول (٥) الدرجات المعيارية لأعداد المعلمين والمعلمات في ريف قطاع العطيبي للعام الدراسي (٢٠١٨ - ٢٠١٩)

الدرجة المعيارية لمجموع المعلمين والمعلمات	مجموع المعلمين والمعلمات		عدد المعلمين	عدد المعلمات	اسم المقاطعة	ت
	النسبة %	العدد				
٠,٦٧ -	٤,٣٤	٢٤	٤	٢٠	كريد نصر الله	١
٠,١٥	٧,٧٩	٤٣	٢٩	١٤	أم عروك الجنوبية	٢
٠,٠٦	٧,٤٢	٤١	٤	٣٧	الوند والميلان	٣
٠,٤١ -	٥,٤٣	٣٠	١٦	١٤	البهادري	٤
٠,٦٢ -	٤,٥٢	٢٥	١٨	٧	العوارة	٥
٠,١٠ -	٦,٧٠	٣٧	٢٧	١٠	أم الحمام	٦
٠,٨٤ -	٣,٦٢	٢٠	٤	١٦	العسافيات	٧
١,٢٤	١٢,٣١	٦٨	٣٩	٢٩	الدرويشي	٨
٠,٠٦	٧,٤٢	٤١	٢١	٢٠	العوارة الشرقية	٩
٢,٦٨	١٨,٢٩	١٠١	٤٥	٥٦	الحمودية / المستجد	١٠
٠,٥٤ -	٤,٨٩	٢٧	١٢	١٥	الصلامية الشرقية	١١
٠,٧٦	١٠,٣٢	٥٧	٢٦	٣١	كريد كمونة	١٢
٠,٩٣ -	٣,٢٦	١٨	٢	١٦	إمام نوح	١٣
٠,٨٤ -	٣,٦٢	٢٠	٧	١٣	أبو زرنط	١٤
	١٠٠	٥٥٢	٢٥٤	٢٩٨	المجموع الكلي	

المصدر: من عمل الباحث اعتماداً على:

جمهورية العراق، وزارة التربية، المديرية العامة لتربية كربلاء المقدسة، قسم الإحصاء، شعبة التخطيط، الكراس الإحصائي للمدارس الابتدائية، بيانات غير منشورة، للعام الدراسي (٢٠١٨ - ٢٠١٩)

خريطة (٦) التوزيع المكاني لأعداد المعلمين في ريف قطاع العطيبي حسب المقاطعات للعام الدراسي (٢٠١٨ - ٢٠١٩)



المصدر: من عمل الباحث اعتماداً على: ١- جمهورية العراق، وزارة الزراعة، مديرية زراعة كربلاء المقدسة، خريطة المناطق الريفية التابعة لقضاء الحسينية لسنة ٢٠١٩ وبمقياس رسم (١ / ٨٠٠٠٠).  
٢- بيانات جدول (٥).

للبنين و(١٠) مدارس للبنات ومدرستان مختلطتان وتخدم هذه المدارس (٨) مقاطعات من أصل (١٦) مقاطعة تابعة لقطاع الطف.

أ. مدارس البنين:

بلغ مجموع المدارس الابتدائية للبنين في ريف قطاع الطف (١٠) مدرسة شكلت نسبة ٤٥, ٤٥ % من مجموع المدارس الموزعة على (٨) مقاطعات ريفية وجاءت كلاً من مقاطعة (الدرائش

ثانياً: التوزيع المكاني لخدمات التعليم

الابتدائي في ريف قطاع الطف:

١. توزيع المدارس حسب جنس المدرسة:

يتضح من خلال الجدول (٦) والخريطة (٧) أن هناك ثلاثة أصناف من المدارس الابتدائية حسب جنس التلاميذ في ريف قطاع الطف وبلغ مجموع هذه المدارس (٢٢) مدرسة منها (١٠) مدارس

**جدول (٦) أعداد ونسب المدارس الابتدائية حسب الجنس في ريف قطاع الطف للعام الدراسي (٢٠١٨ - ٢٠١٩)**

ت	اسم المقاطعة	مدارس البنين		مدارس البنات		مدارس المختلط		مجموع المدارس	
		العدد	النسبة %	العدد	النسبة %	العدد	النسبة %	العدد	النسبة %
١	الغلاطوية	١	١٠٠	١	١٠٠	٠	٠	٢	٩٠,٠٩
٢	كريد الأميرية	١	١٠٠	١	١٠٠	٠	٠	٢	٩٠,٠٩
٣	الدرراوش	٢	٢٠	٢	٢٠	٠	٠	٤	١٨,١٨
٤	الإبيتر	١	١٠٠	١	١٠٠	٠	٠	٢	٩٠,٠٩
٥	المطلق الشرقي	١	١٠٠	١	١٠٠	٠	٠	٢	٩٠,٠٩
٦	الإبيتر الجنوبي	١	١٠٠	١	١٠٠	٢	٢٠	٤	١٨,١٨
٧	الفراشية	٢	٢٠	٢	٢٠	٠	٠	٤	١٨,١٨
٨	اللايح	١	١٠٠	١	١٠٠	٠	٠	٢	٩٠,٠٩
	المجموع الكلي	١٠	١٠٠	١٠	١٠٠	٢	٢٠	٢٢	١٠٠

المصدر // من عمل الباحث اعتماداً على:

جمهورية العراق، وزارة التربية، المديرية العامة لتربية كربلاء المقدسة، قسم الإحصاء، شعبة التخطيط، الكراس الإحصائي للمدارس الابتدائية، بيانات غير منشورة، للعام الدراسي (٢٠١٨ - ٢٠١٩)

والفراشية) بالمرتبة الأولى من حيث عدد مدارس البنين وبواقع مدرستين لكل مقاطعة شكلت نسبة (٢٠٪) من مجموع مدارس البنين، وجاءت كلاً من باقي المقاطعات (الغلاطوية، كريد الأميرية، الإبيتر، المطلق الشرقي، الإبيتر الجنوبي، اللايح) بالمرتبة الثانية بواقع مدرسة واحدة في كل مقاطعة وبنسبة (١٠٪) من مجموع مدارس البنين.

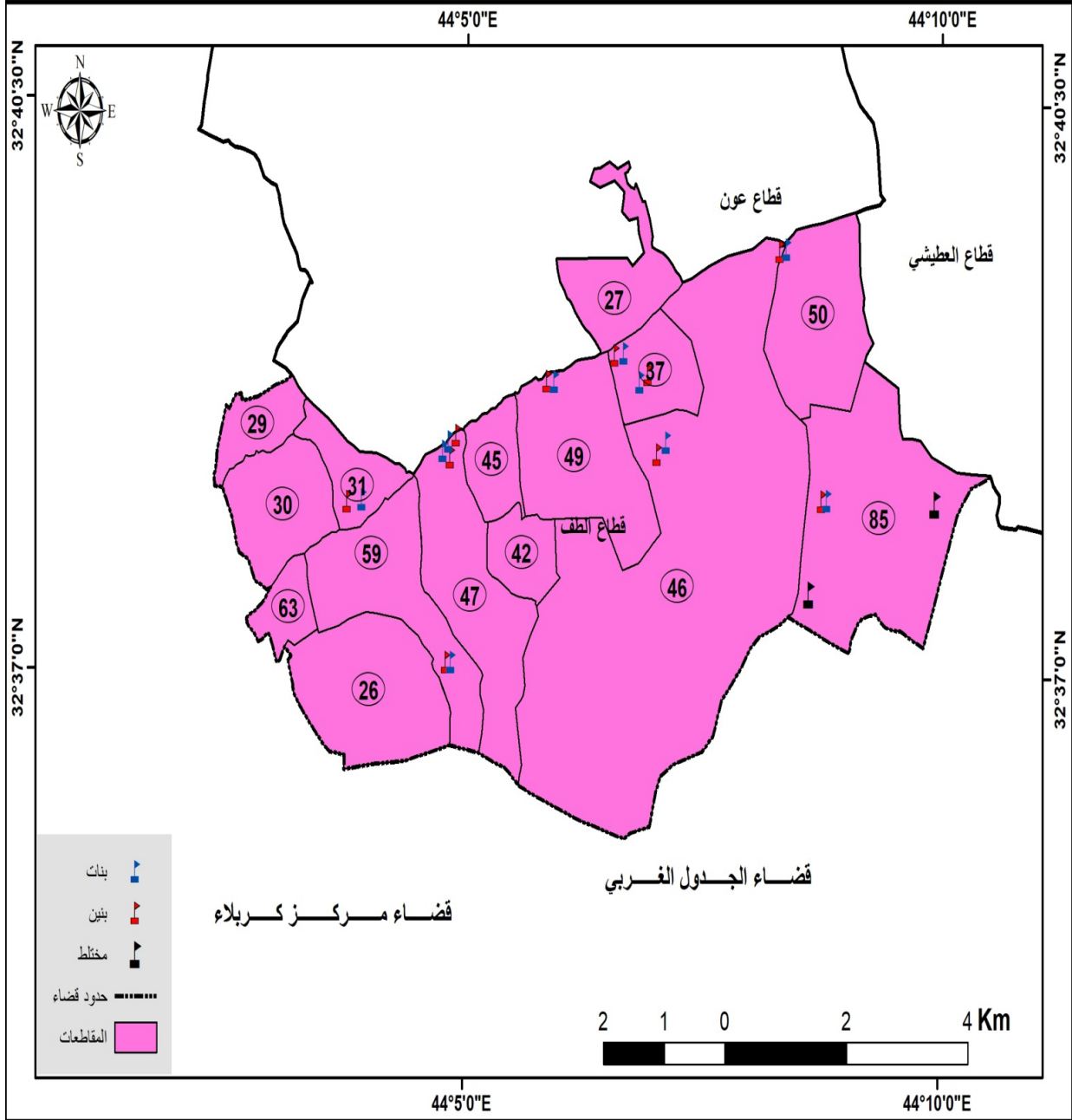
ب. مدارس البنات:

بلغ مجموع المدارس الابتدائية للبنات في ريف قطاع الطف (١٠) مدارس شكلت نسبة (٤٥, ٤٥٪) من مجموع المدارس موزعة على (٨) مقاطعات ريفية وجاءت كلاً من مقاطعة (الدرراوش، الفراشية) بالمرتبة الأولى من حيث عدد مدارس البنات وبواقع مدرستين لكل مقاطعة شكلت نسبة (٢٠٪) من مجموع مدارس البنات، وجاءت باقي المقاطعات (الغلاطوية، كريد الأميرية، الإبيتر، المطلق الشرقي، الإبيتر الجنوبي، اللايح) بالمرتبة الثانية بواقع مدرسة واحدة في كل مقاطعة و بنسبة (١٠٪) من مجموع مدارس البنات.

ج. المدارس المختلطة:

بلغ مجموع المدارس الابتدائية المختلطة في ريف قطاع الطف مدرستين شكلت نسبة (٢٠٪) من مجموع المدارس، وتوزع هاتان المدرستان في مقاطعة الإبيتر الجنوبي التابعة لقطاع الطف أما باقي المقاطعات هي تخلو من المدارس المختلطة.

خريطة (٧) التوزيع المكاني للمدارس الابتدائية حسب الجنس في ريف قطاع الطف للعام الدراسي (٢٠١٨ - ٢٠١٩)



(الدرأويش والفراشية) بالمرتبة الأولى من حيث عدد المدارس الإبتدائية الضيف بواقع مدرستين لكل مقاطعة شكلت نسبة (٢٠ ٪) من مجموع المدارس الإبتدائية الضيف في حين جاءت باقي المقاطعات (الغلطاوية، كريد الأميرية، الإبيتر، المطلق الشرقي، الإبيتر الجنوبي، اللايح) بالمرتبة الثانية بواقع مدرسة واحدة لكل مقاطعة وبنسبة (١٠ ٪).

**جدول (٧) أعداد ونسب المدارس الإبتدائية حسب استقلالية المدرسة في ريف قطاع الطف للعام الدراسي (٢٠١٨ - ٢٠١٩)**

العدد	مدراس الاصلية		مدراس الضيف		مجموع المدارس	
	العدد	النسبة/٪	العدد	النسبة/٪	العدد	النسبة/٪
١	١	٨,٣٣	١	١٠	٢	٩,٠٩
٢	١	٨,٣٣	١	١٠	٢	٩,٠٩
٣	٢	١٦,٦٦	٢	٢٠	٤	١٨,١٨
٤	١	٨,٣٣	١	١٠	٢	٩,٠٩
٥	١	٨,٣٣	١	١٠	٢	٩,٠٩
٦	٢	٢٥	١	١٠	٣	١٨,١٨
٧	٢	١٦,٦٦	٢	٢٠	٤	١٨,١٨
٨	١	٨,٣٣	١	١٠	٢	٩,٠٩
المجموع الكلي	١٢	١٠٠	١٠	١٠٠	٢٢	١٠٠

المصدر: من عمل الباحث إعتماًداً على: جمهورية العراق، وزارة التربية، المديرية العامة لتربية كربلاء المقدسة، قسم الإحصاء، شعبة التخطيط، الكراس الإحصائي للمدارس الإبتدائية، بيانات غير منشورة، للعام الدراسي (٢٠١٨ - ٢٠١٩)

**٢. توزيع المدارس حسب استقلالية المدرسة:**

نلاحظ من خلال الجدول (٧) خريطة (٨) وجود صنفين من المدارس في ريف قطاع الطف بسبب قلة الأبنية المدرسية وزيادة السكان إذ شغلت البناية الواحدة أكثر من مدرسة.

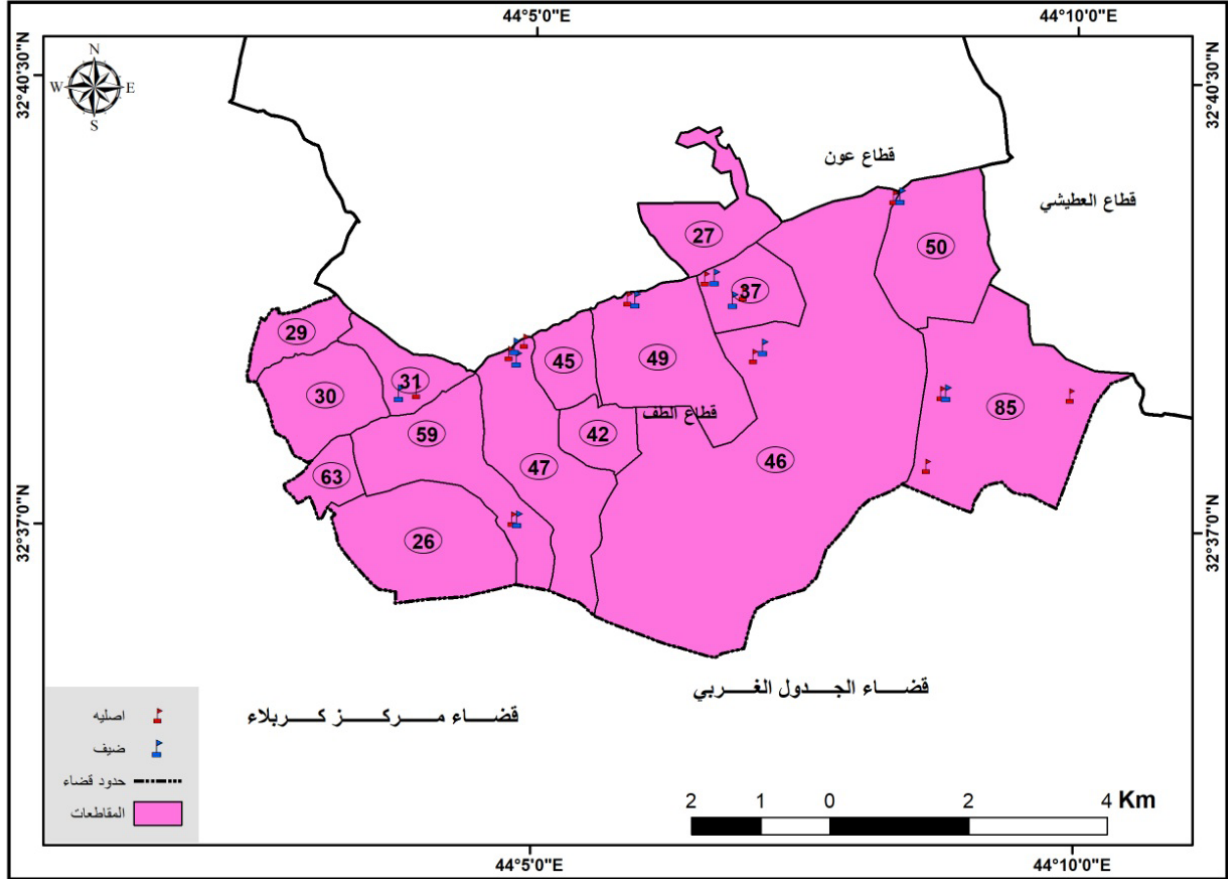
**أ. المدارس الأصلية:**

بلغ عدد المدارس الإبتدائية الأصلية في ريف قطاع الطف (١٢) مدرسة من أصل (٢٢) مدرسة شكلت نسبة (٦٤, ٦٣ ٪) من مجموع المدارس موزعة على (٨) مقاطعات وجاءت مقاطعة الإبيتر الجنوبي بالمرتبة الأولى من حيث عدد المدارس الإبتدائية الأصلية بواقع (٣) وبنسبة (٢٥ ٪) من مجموع المدارس الإبتدائية الأصلية في حين جاءت كلاً من مقاطعتي (الدرأويش والفراشية) بالمرتبة الثانية بواقع مدرستين في كل مقاطعة وبنسبة (١٦, ٦٦ ٪) من مجموع المدارس الإبتدائية الأصلية، بينما جاءت كل من مقاطعة (الغلطاوية، كريد الأميرية، الإبيتر، المطلق الشرقي، الإبيتر الجنوبي، اللايح) بالمرتبة الأخيرة وبواقع مدرسة واحدة لكل مقاطعة شكلت نسبة (٨, ٣٣ ٪) من مجموع المدارس الإبتدائية الأصلية.

**ب. المدارس الضيف:**

بلغ مجموع المدارس الإبتدائية الضيف في ريف قطاع الطف (١٠) مدارس من أصل (٢٢) مدرسة وبنسبة (٤٦, ٤٥ ٪) من مجموع المدارس موزعة على جميع المقاطعات وجاءت كل من مقاطعتي

خريطة (٨) التوزيع المكاني للمدارس الإبتدائية حسب استقلاليتها في ريف قطاع الطف للعام الدراسي (٢٠١٨ - ٢٠١٩)



المصدر: من عمل الباحث اعتماداً على: ١- جمهورية العراق، وزارة الزراعة، مديرية زراعة كربلاء المقدسة، خريطة المناطق الريفية التابعة لقضاء الحسينية لسنة ٢٠١٩ وبمقياس رسم (١ / ٧٠٠٠٠).  
٢- بيانات جدول (٧).

٣. توزيع عدد التلاميذ والتلميذات:  
بلغ المجموع الكلي لعدد التلاميذ والتلميذات في ريف قطاع الطف (٩٠٨٤) تلميذاً وتلميذة شكل نسبة (٢٧,٤١ ٪) من مجموع تلاميذ وتلميذات القضاء، إذ كان نصيب التلاميذ (٤٦٠٠) تلميذ ونسبة (٥٠,٦٤ ٪) وكان نصيب التلميذات (٤٤٨٤) تلميذة ونسبة (٤٩,٣٦ ٪) من مجموع

التلاميذ والتلميذات في ريف قطاع الطف، وقد تم استخدام معادلة الدرجة المعيارية في توزيع التلاميذ والتلميذات على المقاطعات الريفية التابعة لقطاع الطف وفق أربعة مستويات وكما موضحة هذه الدرجات المعيارية في الجدول (٨) الخريطة (٩).  
أ. المستوى الأول (+٠,٥٠ - فأكثر)  
تمثل هذا المستوى بمقاطعتي هما (الفراشية)

**جدول (٨) الدرجات المعيارية لأعداد التلاميذ والتلميذات في ريف قطاع الطف للعام الدراسي (٢٠١٨ - ٢٠١٩)**

ت	اسم المقاطعة	عدد التلاميذ	عدد التلميذات	مجموع التلاميذ والتلميذات		الدرجة المعيارية لمجموع التلاميذ والتلميذات
				العدد	النسبة /%	
١	الغطاوية	٤٥١	٤٨٤	٩٣٥	١٠,٢٩	٠,٤٩ -
٢	كريد الأميرية	٤٠٩	٣٩٢	٨٠١	٨,٨١	٠,٩٠ -
٣	الدرراویش	٦٣٤	٦٦٢	١٢٩٦	١٤,٢٦	٠,٤٢
٤	الإبيتر	٤٨٨	٤٦٨	٩٥٦	١٠,٥٢	٠,٤٩ -
٥	المطلق الشرقي	٥٦٣	٥١٦	١٠٧٩	١١,٨٧	٠,١٥ -
٦	الإبيتر الجنوبي	٧٠١	٦٥٨	١٣٥٩	١٤,٩٦	٠,٥٩
٧	الفراشية	٩٧٢	٩١٨	١٨٩٠	٢٠,٨٠	٢,٠٣
٨	اللايح	٣٨٢	٣٨٦	٧٦٨	٨,٤٥	٠,٩٩ -
	المجموع الكلي	٤٦٠٠	٤٤٨٤	٩٠٨٤	١٠٠	٣٧٠,٤٤

المصدر // من عمل الباحث اعتماداً على:  
جمهورية العراق، وزارة التربية، المديرية العامة لتربية كربلاء المقدسة، قسم الإحصاء، شعبة التخطيط، الكراس الإحصائي للمدارس الابتدائية، بيانات غير منشورة، للعام الدراسي (٢٠١٨ - ٢٠١٩)

بواقع (١٨٩٠) تلميذاً وتلميذة وبنسبة (٢٠,٨٠٪) وبدرجة معيارية قدرها (٢,٠٣) ومقاطعة (الإبيتر الجنوبي) بواقع (١٣٥٩) تلميذاً وتلميذة وبنسبة (١٤,٩٦٪) وبدرجة معيارية قدرها (٠,٥٩).

ب. المستوى الثاني (+٤٩,٠ - ٠,٠٠)

تمثل هذا المستوى في مقاطعة (الدرراویش) بواقع (١٢٩٦) تلميذاً وتلميذة وبنسبة (١٤,٢٦٪) وبدرجة معيارية قدرها (٠,٤٢).

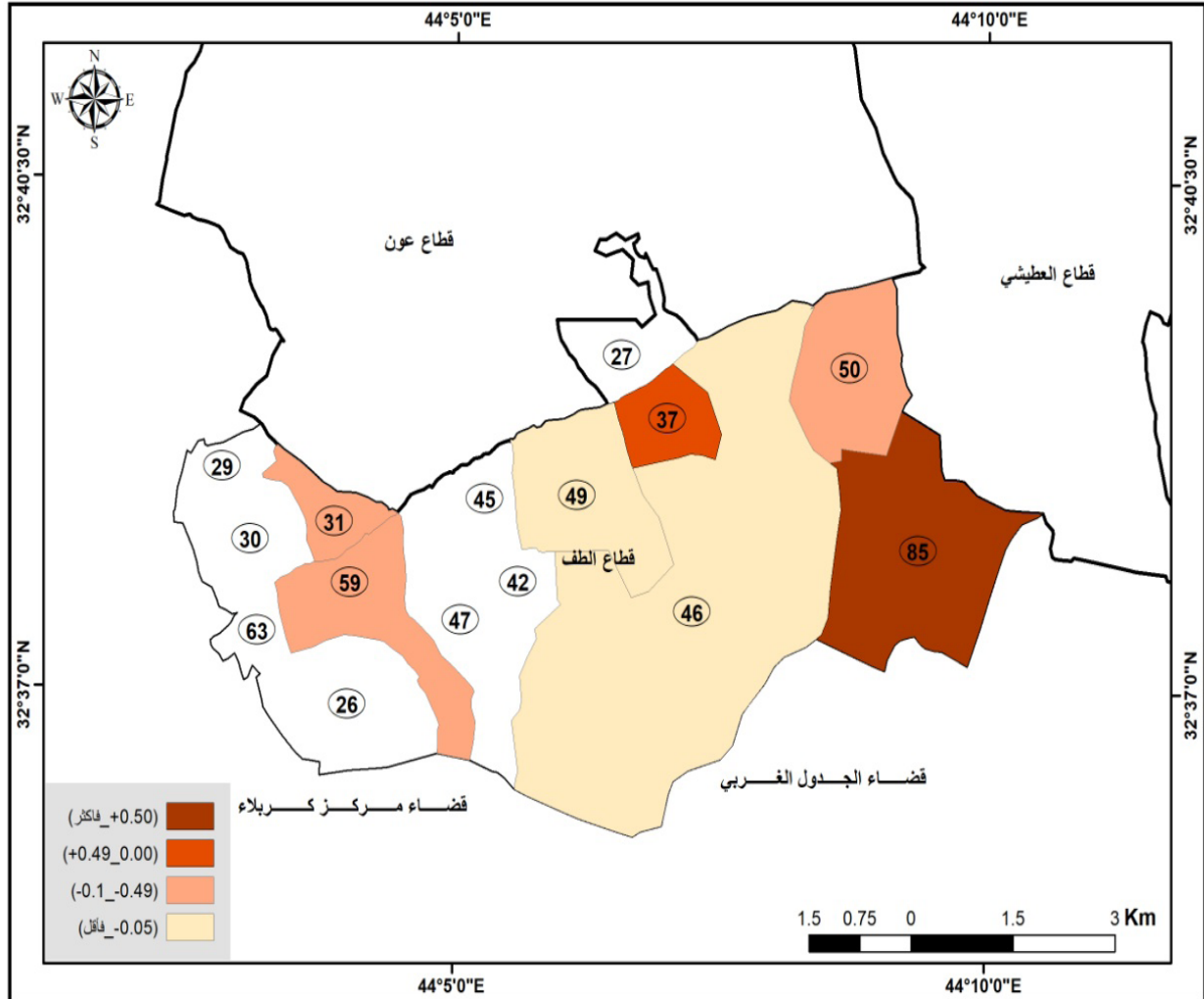
ج. المستوى الثالث (-١,٠) - (-٤٩,٠)

بلغ المجموع الكلي لتلاميذ وتلميذات هذا المستوى (٢٩٨٨) شكلت نسبة (٣٢,٨٩٪) وبدرجة معيارية تتراوح بين (-٠,٤٩) إلى (-٠,١٥)، شملت ثلاث مقاطعات تمثلت بكل من مقاطعة (المطلق الشرقي) بواقع (١٠٧٩) تلميذاً وتلميذة وبنسبة (١١,٨٧٪) وبدرجة معيارية قدرها (-٠,٤٩) ومقاطعة (الغطاوية) بواقع (٩٣٥) تلميذاً وتلميذة وبنسبة (١٠,٢٩٪) وبدرجة معيارية قدرها (-٠,٤٩).

د. المستوى الرابع (-٠,٥٠ - فأقل)

تمثل هذا المستوى بمقاطعتي هما (كريد الأميرية) بواقع (٨٠١) تلميذاً وتلميذة وبنسبة (٨,٨١٪) وبدرجة معيارية تتراوح بين (-٠,٩٠) ومقاطعة (اللايح) بواقع (٧٦٨) تلميذاً وتلميذة وبنسبة (٨,٤٥٪) وبدرجة معيارية قدرها (-٠,٩٩).

خريطة (٩) التوزيع المكاني لأعداد التلاميذ في ريف قطاع الطف حسب المقاطعات للعام الدراسي (٢٠١٨ - ٢٠١٩)



المصدر: من عمل الباحث اعتماداً على: ١- جمهورية العراق، وزارة الزراعة، مديرية زراعة كربلاء المقدسة، خريطة المناطق الريفية التابعة لقضاء الحسينية لسنة ٢٠١٩ وبمقياس رسم (١ / ٧٠٠٠٠).  
٢- بيانات جدول (٨).

٤. توزيع الهيئة التعليمية:

معلمة وبنسبة (٥٨,٧٠٪) وقد تم استخدام معادلة الدرجة المعيارية في توزيع المعلمين والمعلمات على المقاطعات الريفية التابعة لقطاع الطف وفق أربعة مستويات وكما موضحة بالجدول (٩) والخريطة (١٠).

بلغ المجموع الكلي للهيئة التعليمية في ريف قطاع الطف (٤١٤) معلماً ومعلمة شكل نسبة (٢٥,٥٥٪) من مجموع المعلمين والمعلمات في قضاء الحسينية وكان نصيب المعلمين (١٧١) معلم وبنسبة (٤١,٣٠٪) أما نصيب المعلمات فقد كان (٢٤٣)



(٠,٧٩) وبدرجة معيارية قدرها (٠,٧٩) ومقاطعة (الغطاوية) بواقع (٣٤) معلماً ومعلمة وبنسبة (٨,٢١) وبدرجة معيارية قدرها (٠,٨٣) ومقاطعة (اللايح) بواقع (٣٣) معلماً ومعلمة وبنسبة (٧,٧٩) وبدرجة معيارية قدرها (٠,٨٨).

**جدول (٩) الدرجات المعيارية لأعداد المعلمين والمعلمات في ريف قطاع الطف العام الدراسي (٢٠١٨ - ٢٠١٩)**

ن	اسم المقاطعة	عدد المعلمين	عدد المعلمات	مجموع المعلمين والمعلمات		الدرجة المعيارية لمجموع المعلمين والمعلمات
				العدد	النسبة %	
١	الغطاوية	١٨	١٦	٣٤	٨,٢١	٠,٨٣ -
٢	كريد الأميرية	١٥	٢٠	٣٥	٨,٤٥	٠,٧٩ -
٣	الدرائش	١٤	٥٣	٦٧	١٦,١٨	٠,٧١ -
٤	الإيتر	١٨	٢٤	٤٢	١٠,١٤	٠,٤٦ -
٥	المطوق الشرقي	١١	٣٤	٤٥	١٠,٨٧	٠,٣١ -
٦	الإيتر الجنوبي	٥٢	١٤	٦٦	١٥,٩٤	٠,٦٧ -
٧	الفراشية	٢٨	٦٤	٩٢	٢٢,٢٢	١,٨٩ -
٨	اللايح	١٥	١٨	٣٣	٧,٧٩	٠,٨٨ -
	المجموع الكلي	١٧١	٢٤٣	٤١٤	١٠٠	

المصدر: من عمل الباحث إعمالاً على: جمهورية العراق، وزارة التربية، المديرية العامة لتربية كربلاء المقدسة، قسم الإحصاء، شعبة التخطيط، الكراس الإحصائي للمدارس الابتدائية، بيانات غير منشورة، للعام الدراسي (٢٠١٨ - ٢٠١٩).

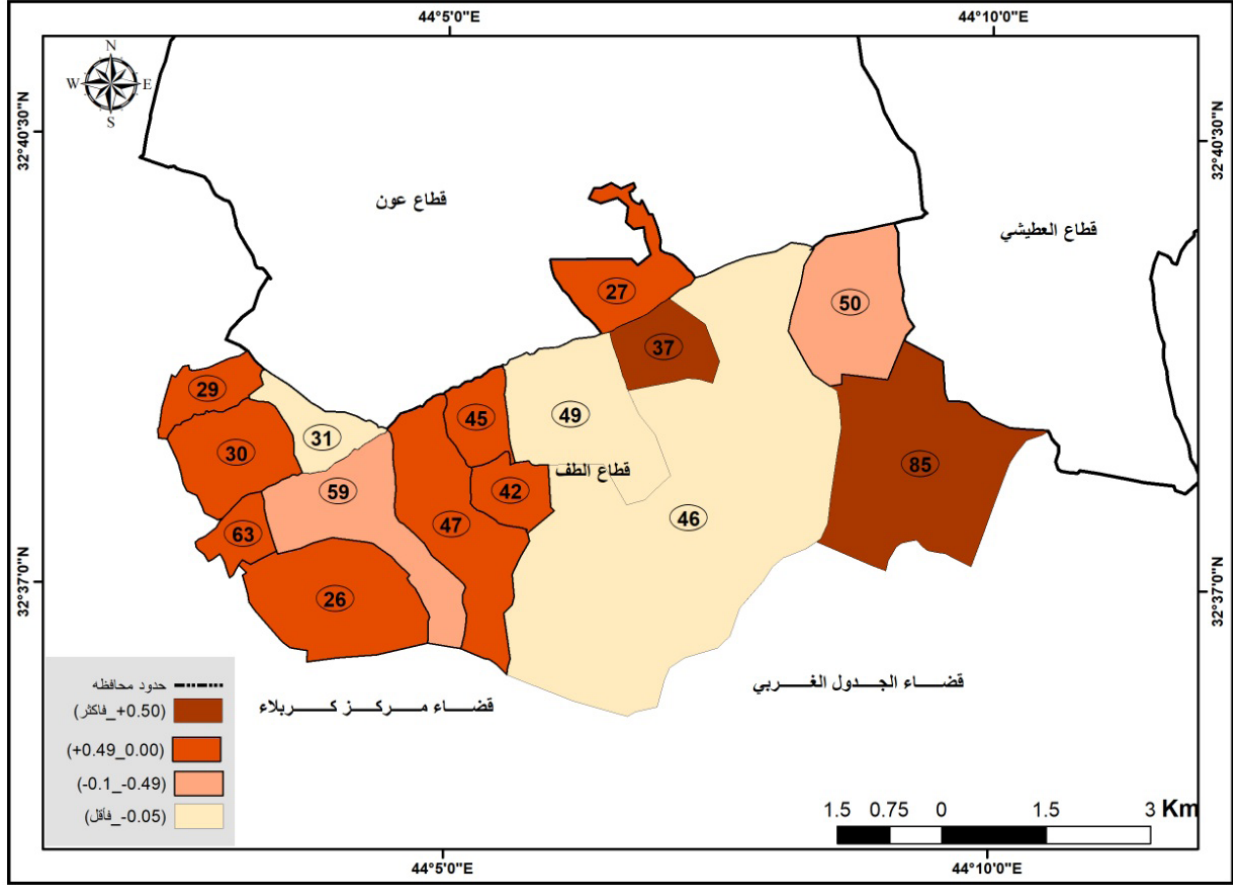
أ. المستوى الأول (+٠,٥٠ - فأكثر) بلغ المجموع الكلي للمعلمين والمعلمات في هذا المستوى (٢٢٥) معلماً ومعلمة شكل نسبة (٥٤,٣٠) وبدرجة معيارية تتراوح من (٠,٦٧) إلى (١,٨٩) تمثلت في ثلاث مقاطعات هي مقاطعة (الفراشية) بواقع (٩٢) معلماً ومعلمة وبنسبة (٢٢,٢٢) وبدرجة معيارية قدرها (١,٨٩) ومقاطعة (الدرائش) بواقع (٦٧) معلماً ومعلمة وبنسبة (١٦,١٨) وبدرجة معيارية قدرها (٠,٧١) ومقاطعة (الإيتر الجنوبي) بواقع (٦٦) معلماً ومعلمة وبنسبة (١٥,٩٤) وبدرجة معيارية قدرها (٠,٦٧).

ب. المستوى الثاني (+٠,٤٩ - ٠,٠٠) إذ لم تظهر أي مقاطعة ضمن هذا المستوى.

ج. المستوى الثالث (-٠,١) - (-٠,٤٩) تمثل هذا المستوى بمقاطعتي هما (المطوق الشرقي) بواقع (٤٥) معلماً ومعلمة وبنسبة (١٠,٨٧) وبدرجة معيارية قدرها (-٠,٣١) ومقاطعة (الإيتر) بواقع (٤٢) معلماً ومعلمة وبنسبة (١٠,١٤) وبدرجة معيارية قدرها (-٠,٤٦).

د. المستوى الرابع (-٠,٥٠ - فأقل) بلغ المجموع الكلي للمعلمين والمعلمات في هذا المستوى (١٠٢) شكل نسبة (٢٤,٦٣) وبدرجة معيارية تتراوح بين (-٠,٨٨) إلى (-٠,٧٩) تمثلت في ثلاث مقاطعات هي كل من مقاطعة (كريد الأميرية) بواقع (٣٥) معلماً ومعلمة وبنسبة

خريطة (١٠) التوزيع المكاني لأعداد المعلمين في ريف قطاع الطف حسب المقاطعات للعام الدراسي (٢٠١٨ - ٢٠١٩)



المصدر: من عمل الباحث اعتماداً على: ١- جمهورية العراق، وزارة الزراعة، مديرية زراعة كربلاء المقدسة، خريطة المناطق الريفية التابعة لقضاء الحسينية لسنة ٢٠١٩ وبمقياس رسم (١ / ٧٠٠٠٠).  
٢- بيانات جدول (٩).

هذه المدارس (٧) مقاطعات من أصل (١١) مقاطعة تابعة لقطاع عون.

أ. مدارس البنين:

بلغ مجموع المدارس الابتدائية للبنين في ريف قطاع عون (٩) مدارس شكلت نسبة (٩١, ٤٠٪) من مجموع المدارس الموزعة على (٤) مقاطعات وجاءت كلاً من مقاطعتي (الكعكاعية، الكعكاعية الغربية) بالمرتبة الأولى من حيث عدد مدارس البنين وبواقع (٣) مدارس لكل مقاطعة وبنسبة (٣٣, ٣٣٪)

### ثالثاً: التوزيع المكاني لخدمات التعليم

#### الابتدائي في ريف قطاع عون:

##### ١. توزيع المدارس حسب جنس المدرسة:

يتضح من خلال الجدول (١٠) والخريطة (١١) أن هناك ثلاثة أصناف من المدارس الابتدائية حسب جنس التلاميذ في ريف قطاع عون وبلغ مجموع هذه المدارس (٢٢) مدرسة منها (٩) مدارس للبنين و (٧) مدارس للبنات و (٦) مدارس مختلطة وتخدم

حين جاءت مقاطعات (الكعكاعية، ابو عصيد، بدعة عيشة) بالمرتبة الثانية بواقع مدرسة واحدة لكل مقاطعة وبنسبة (٦٦، ١٦٪) من مجموع المدارس.

### جدول (١٠) أعداد ونسب المدارس

#### الإبتدائية حسب الجنس في ريف قطاع عون للعام الدراسي (٢٠١٨ - ٢٠١٩)

ك	اسم المقاطعة	مدارس البنين		مدارس البنات		مدارس المختلط		مجموع المدارس	
		العدد	النسبة/٪	العدد	النسبة/٪	العدد	النسبة/٪	العدد	النسبة/٪
١	الكعكاعية	٣	٣٣,٣٣	٢	٢٨,٥٧	١	١٦,٦٦	٦	٢٧,٢٧
٢	الكعكاعية الغربية	٤	٣٣,٣٣	٢	٢٨,٥٧	٠	٠	٥	٢٢,٧٢
٣	بدعة أسود	٢	٢٢,٢٢	٢	٢٨,٥٧	٠	٠	٤	١٨,١٨
٤	بدعة شريف	١	١١,١١	١	١٤,٢٨	٠	٠	٢	٩,٠٩
٥	أم غراغر	٠	٠	٠	٠	٤	٥٠	٤	١٣,٦٤
٦	أبو عصيد	٠	٠	٠	٠	١	١٦,٦٦	١	٤,٥٤
٧	بدعة عيشة	٠	٠	٠	٠	١	١٦,٦٦	١	٤,٥٤
	المجموع الكلي	٩	١٠٠	٧	١٠٠	٣	١٠٠	٢٢	١٠٠

المصدر: من عمل الباحث إعتماًداً على: جمهورية العراق، وزارة التربية، المديرية العامة لتربية كربلاء المقدسة، قسم الإحصاء، شعبة التخطيط، الكراس الإحصائي للمدارس الإبتدائية، بيانات غير منشورة، للعام الدراسي (٢٠١٨ - ٢٠١٩).

من مجموع مدارس البنين، في حين جاءت مقاطعة (بدعة أسود) بالمرتبة الثانية بواقع مدرستين وبنسبة (٢٢, ٢٢٪) من مجموع مدارس البنين، أما مقاطعة (بدعة شريف) فقد جاءت بالمرتبة الأخيرة وبواقع مدرسة واحدة شكلت نسبت (١١, ١١٪) من مجموع مدارس البنين، أما مقاطعتي (أم غراغر، أبو عصيد) التي لم تذكر في هذا التوزيع فقد خلت من مدارس البنين لكون جميع مدارسها من الجنس المختلط.

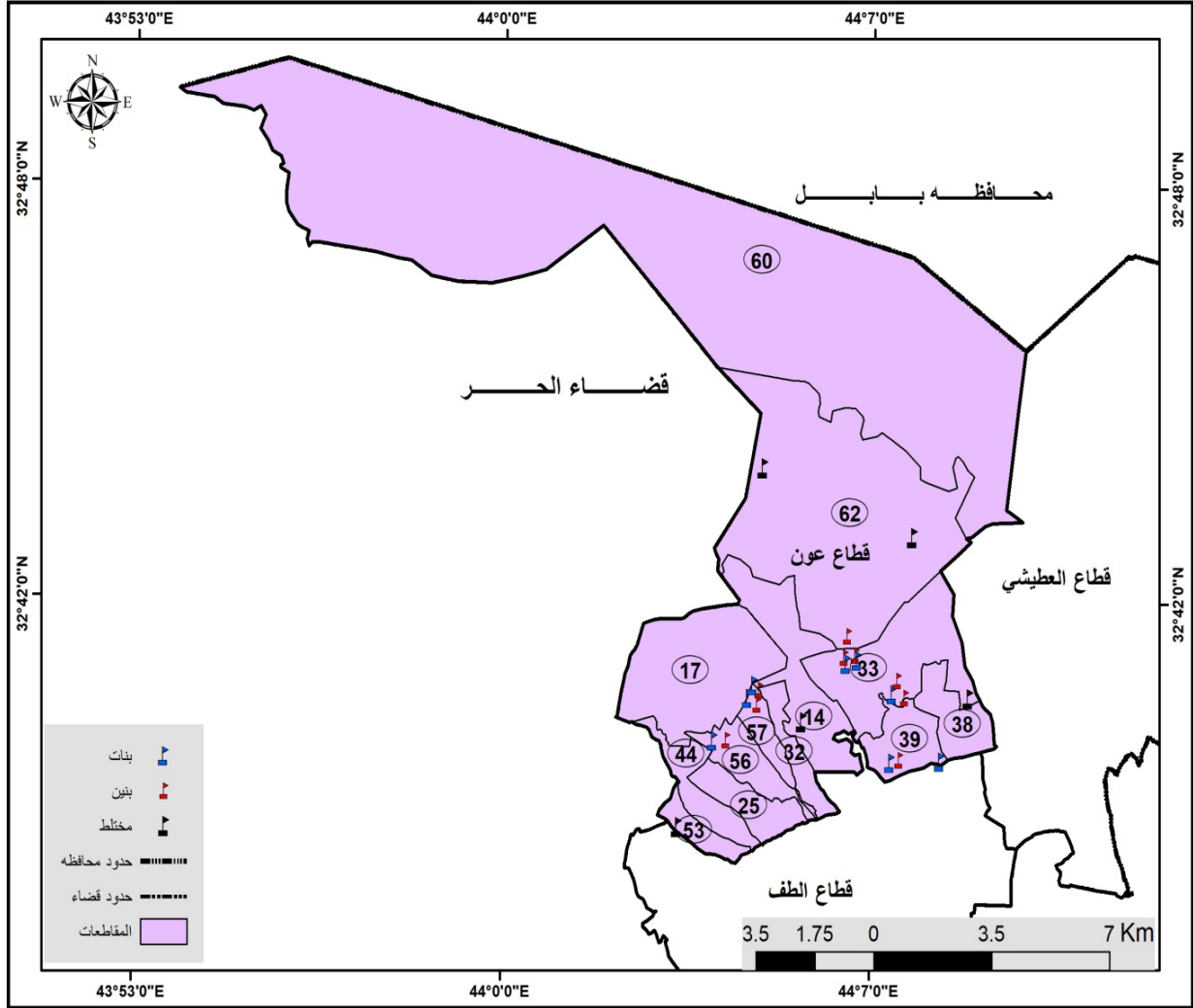
#### ب. مدارس البنات:

بلغ مجموع المدارس الإبتدائية للبنات في ريف قطاع عون (٧) مدارس شكلت نسبة (٣١, ٨١٪) من مجموع المدارس موزعة على (٤) مقاطعات وجاءت كلاً من مقاطعة (الكعكاعية، الكعكاعية الغربية، بدعة أسود) بالمرتبة الأولى من حيث عدد المدارس وبواقع مدرستين لكل مقاطعة شكلت نسبة (٢٨, ٥٧٪) من مجموع مدارس البنات، في حين جاءت مقاطعة (بدعة شريف) بالمرتبة الثانية بواقع مدرسة واحدة وبنسبة (١٤, ٢٨٪) من مجموع مدارس البنات، أما مقاطعتي (أم غراغر، أبو عصيد)، فلا توجد فيها مدارس للبنات، وإنما توجد فيها مدارس مختلطة لكلا الجنسين.

#### ج. المدارس المختلطة:

بلغ مجموع المدارس الإبتدائية المختلطة في ريف قطاع عون (٦) مدارس شكلت نسبة (٢٧, ٢٧٪) من مجموع المدارس موزعة على (٤) مقاطعات وجاءت مقاطعة (أم غراغر) بالمرتبة الأولى من حيث عدد المدارس المختلطة وبواقع (٣) مدارس وبنسبة (٥٠٪) من مجموع مدارس المختلطة، في

خريطة (١١) التوزيع المكاني للمدارس الابتدائية حسب جنسها في ريف قطاع عون للعام الدراسي (٢٠١٨ - ٢٠١٩)



المصدر: من عمل الباحث اعتماداً على: ١- جمهورية العراق، وزارة الزراعة، مديرية زراعة كربلاء المقدسة، خريطة المناطق الريفية التابعة لقضاء الحسينية لسنة ٢٠١٩ وبمقياس رسم (١ / ١٤٠٠٠٠).  
٢- بيانات جدول (١٠).

شغلت البناية الواحدة أكثر من مدرسة ويحتوي ريف قطاع عون على (١٤) مدرسة أصلية و (٨) مدارس ضيف موزعة على مقاطعات قطاع عون.

أ. المدارس الأصلية:

بلغ عدد المدارس الابتدائية الأصلية في ريف

٢. توزيع المدارس حسب استقلالية المدرسة:

نلاحظ من خلال الجدول (١١) والخريطة (١٢) وجود صنفين من المدارس في ريف قطاع عون وذلك نظراً لقلّة الأبنية المدرسية وزيادة عدد السكان إذ

الضيف، أما مقاطعات (أم غراغر، أبو عصيد، بدعة عيشة) فلا توجد فيها مدارس ضيف إنما توجد فيها مدارس أصلية فقط.

**جدول (١١) أعداد ونسب المدارس الابتدائية حسب إستقلالية المدرسة في ريف قطاع عون للعام الدراسي (٢٠١٨ - ٢٠١٩)**

ن)	اسم المقاطعة	المدارس الأصلية		المدارس الضيف		مجموع المدارس	
		العدد	النسبة/ %	العدد	النسبة/ %	العدد	النسبة/ %
١	الكمكاعية	٣	٢١,٤٣	٣	٣٧,٥	٦	٢٧,٢٧
٢	الكمكاعية الغربية	٢	٢١,٤٣	٢	٢٥	٥	٢٢,٧٢
٣	بدعة أسود	٢	١٤,٢٨	٢	٢٥	٤	١٨,١٨
٤	بدعة شريف	١	٧,١٤	١	١٢,٥	٢	٩,٠٩
٥	أم غراغر	٣	٢١,٤٣	٠	٠	٣	١٣,٦٤
٦	أبو عصيد	١	٧,١٤	٠	٠	١	٤,٥٤
٧	بدعة عيشة	١	٧,١٤	٠	٠	١	٤,٥٤
	المجموع الكلي	١٤	١٠٠	٨	١٠٠	٢٢	١٠٠

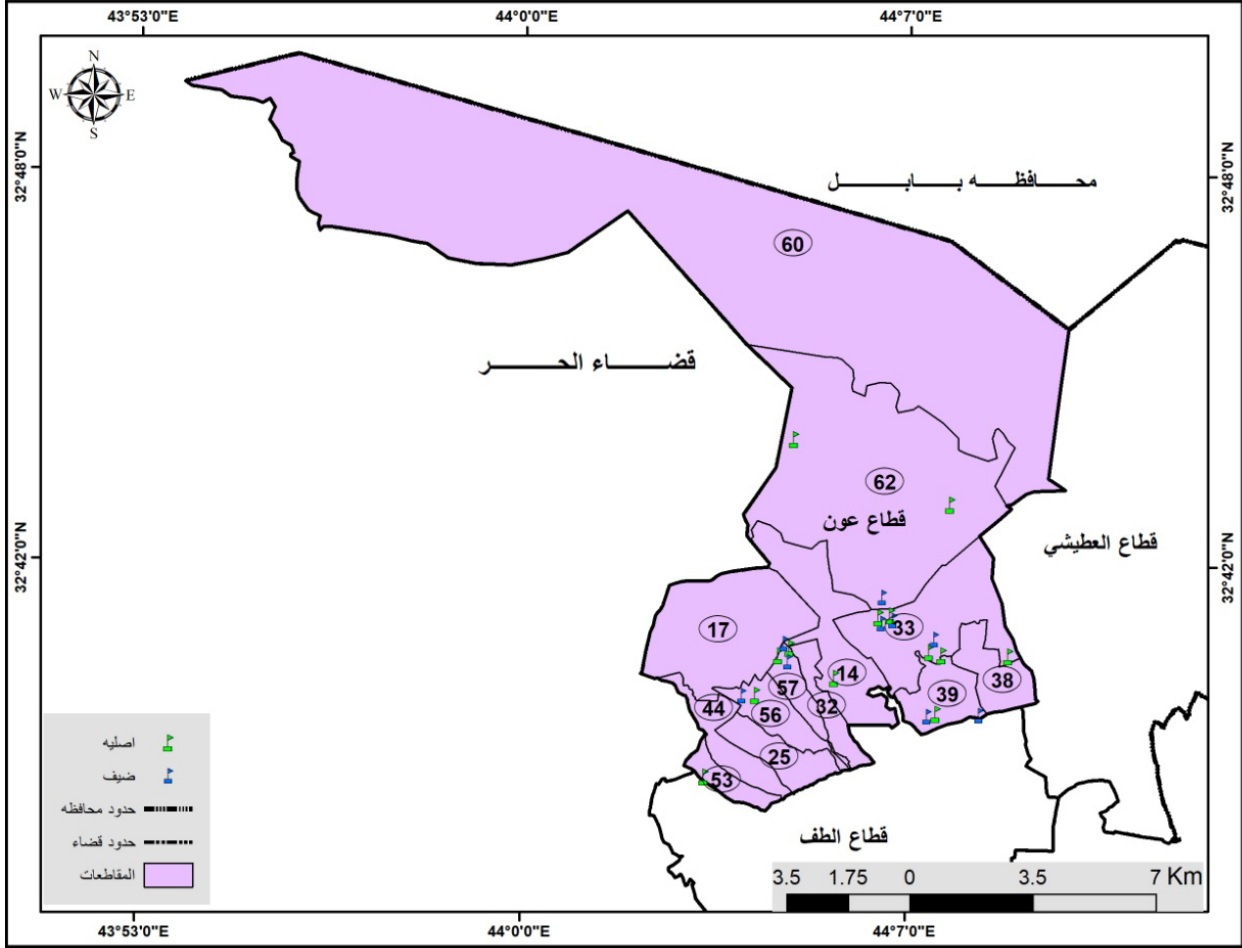
المصدر: من عمل الباحث إعتماًداً على: جمهورية العراق، وزارة التربية، المديرية العامة لتربية كربلاء المقدسة، قسم الإحصاء، شعبة التخطيط، الكراس الإحصائي للمدارس الابتدائية، بيانات غير منشورة، للعام الدراسي (٢٠١٨ - ٢٠١٩).

قطاع عون (١٤) مدرسة شكلت نسبة (٦٣, ٦٣) % من مجموع المدارس موزعة على جميع المقاطعات وجاءت كل من مقاطعة (الكمكاعية، الكمكاعية الغربية، أم غراغر) بالمرتبة الأولى من حيث عدد المدارس الأصلية بواقع (٣) مدارس لكل مقاطعة وبنسبة (٤٣, ٢١) % من مجموع المدارس الأصلية في حين جاءت مقاطعة (بدعة أسود) بالمرتبة الثانية بواقع مدرستين شكلت نسبة (٢٨, ١٤) % من مجموع المدارس الأصلية، أما المقاطعات الباقية (بدعة شريف، أبو عصيد، بدعة عيشة) فقد جاءت بالمرتبة الأخيرة وبواقع مدرسة واحدة لكل مقاطعة وبنسبة (١٤, ٧) % من مجموع المدارس الابتدائية الأصلية.

**ب. المدارس الضيف:**

بلغ مجموع المدارس الابتدائية الضيف في ريف قطاع عون (٨) مدارس شكلت نسبة (٤٦, ٤٥) % من مجموع المدارس موزعة على (٤) مقاطعات من أصل (٧) مقاطعات، إذ جاءت مقاطعة (الكمكاعية) بالمرتبة الأولى من حيث عدد المدارس الابتدائية الضيف بواقع (٣) مدارس وبنسبة (٥, ٣٧) % من مجموع المدارس الضيف في حين جاء كل من مقاطعتي (الكمكاعية الغربية، بدعة أسود) بالمرتبة الثانية بواقع مدرستين لكل مقاطعة وبنسبة (٢٥) % من مجموع المدارس الضيف، أما مقاطعة (بدعة شريف) فجاءت بالمرتبة الأخيرة بواقع مدرسة واحدة وبنسبة (٥, ١٢) % من مجموع المدارس

خريطة (١٢) التوزيع المكاني للمدارس الابتدائية حسب إستقلاليتها في ريف قطاع عون للعام الدراسي (٢٠١٨ - ٢٠١٩)



المصدر: من عمل الباحث اعتماداً على: ١- جمهورية العراق، وزارة الزراعة، مديرية زراعة كربلاء المقدسة، خريطة المناطق الريفية التابعة لقضاء الحسينية لسنة ٢٠١٩ وبمقياس رسم (١ / ١٤٠٠٠٠).  
٢- بيانات جدول (١١).

شكلت نسبة (٧٠, ٤٥ %) وقد تم استخدام معادلة الدرجة المعيارية في توزيع التلاميذ والتلميذات على المقاطعات الريفية التابعة لريف قطاع عون وفق أربعة مستويات وكما موضحة هذه الدرجات المعيارية في الجدول (١٢) والخريطة (١٣).

أ. المستوى الأول (+٥٠, ٠ - فأكثر)

تمثل هذا المستوى في مقاطعة (الكعكاعية) بواقع

٣. توزيع عدد التلاميذ والتلميذات:

بلغ المجموع الكلي لعدد التلاميذ والتلميذات في ريف قطاع عون (٩٧٩٢) تلميذاً وتلميذة وبنسبة (٢٩, ٥٥ %) من مجموع تلاميذ وتلميذات القضاء كان نصيب التلاميذ (٥٣١٧) شكل نسبة (٥٤, ٣٠ %) ونصيب التلميذات (٤٤٧٥)

**جدول (١٢) الدرجات المعيارية لأعداد التلاميذ والتلميذات في ريف قطاع عون للعام الدراسي (٢٠١٨ - ٢٠١٩)**

ن	اسم المقاطعة	عدد التلاميذ	عدد التلميذات	مجموع التلاميذ والتلميذات		الدرجة المعيارية لمجموع التلاميذ والتلميذات
				العدد	النسبة %	
١	الكمكاعية	١٦٢٥	١٢٧٥	٢٩٠٠	٢٩,٦١	١,٧٤
٢	الكمكاعية الغربية	٨١٨	٧٤٤	١٥٦٢	١٥,٩٥	٠,٠٧ -
٣	بدعة أسود	٨٤٣	٧٨٢	١٥٨٧	١٦,٢٠	٠,٠٤ -
٤	بدعة شريف	٨٨٨	٨٦٥	١٧٥٣	١٧,٩٠	٠,١٤
٥	أم غراغر	٦٧٢	٤٣٥	١١٠٧	١١,٣٠	٠,٦٠ -
٦	أبو عصيد	٣١٠	٢٨٩	٥٩٩	٦,١١	١,٢٠ -
٧	بدعة عيشة	١٦١	٨٥	٢٤٦	٢,٥١	١,٣٢ -
	المجموع الكلي	٥٣١٧	٤٤٧٥	٩٧٥٤	٩٩,٥٨	

المصدر: من عمل الباحث اعتماداً على: جمهورية العراق، وزارة التربية، المديرية العامة لتربية كربلاء المقدسة، قسم الإحصاء، شعبة التخطيط، الكراس الإحصائي للمدارس الابتدائية، بيانات غير منشورة، للعام الدراسي (٢٠١٨ - ٢٠١٩).

(٢٩٠٠) تلميذاً وتلميذة وبنسبة (٢٩,٦١٪) وبدرجة معيارية قدرها (١,٧٤).

ب. المستوى الثاني (+٤٩,٠ - ٠,٠٠)

تمثل هذا المستوى في مقاطعة (بدعة شريف) بواقع (١٧٥٣) تلميذاً وتلميذة شكل نسبة (١٧,٩٠٪) وبدرجة معيارية قدرها (٠,٤١).

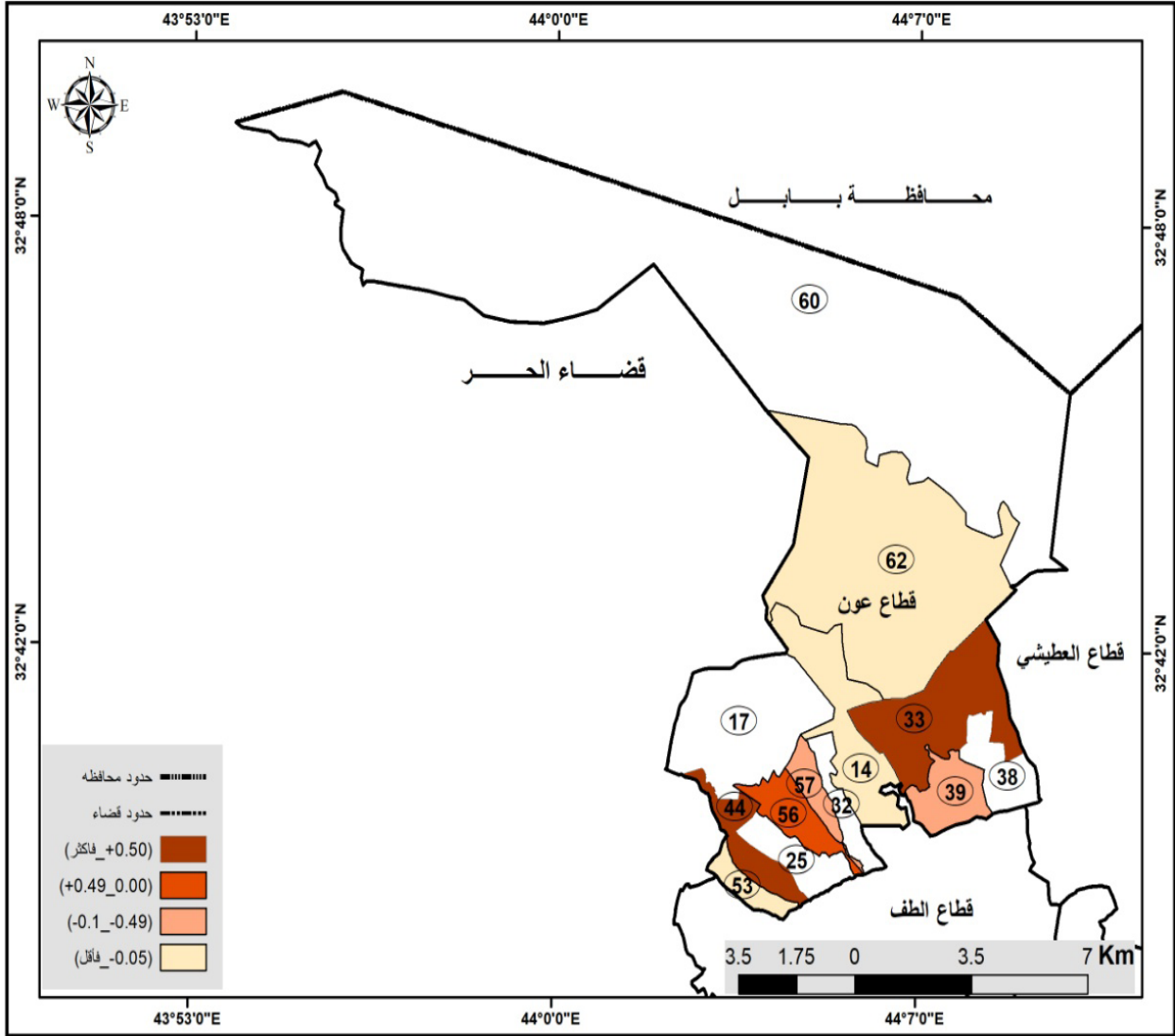
ج. المستوى الثالث (-١,٠) - (-٤٩,٠)

تمثل هذا المستوى بمقاطعتي هما (بدعة أسود) بواقع (١٥٨٧) تلميذاً وتلميذة وبنسبة (١٦,٢٠٪) وبدرجة معيارية قدرها (-٠,٠٤) ومقاطعة (الكمكاعية الغربية) بواقع (١٥٦٢) تلميذاً وتلميذة وبنسبة (١٥,٩٥٪) وبدرجة معيارية قدرها (-٠,٠٧).

د. المستوى الرابع (-٠,٥٠ - فأقل)

بلغ المجموع الكلي لتلاميذ وتلميذات هذا المستوى (١٩٥٢) شكل نسبة (١٩,٩٣٪) وبدرجة معيارية تتراوح من (-١,٣٢) إلى (-٠,٦٠) تمثل بثلاث مقاطعات وهي مقاطعة (أم غراغر) بواقع (١١٠٧) تلميذاً وتلميذة وبنسبة (١١,٣٠٪) وبدرجة معيارية قدرها (-٠,٦٠) ومقاطعة (أبو عصيد) بواقع (٥٩٩) تلميذاً وتلميذة وبنسبة (٦,١١٪) وبدرجة معيارية قدرها (-١,٢٠) ومقاطعة (بدعة عيشة) بواقع (٢٤٦) تلميذاً وتلميذة وبنسبة (٢,٥١٪) وبدرجة معيارية قدرها (-١,٣٢).

خريطة (١٣) التوزيع المكاني لأعداد التلاميذ في ريف قطاع عون للعام الدراسي (٢٠١٨ - ٢٠١٩)



المصدر: من عمل الباحث اعتماداً على: ١- جمهورية العراق، وزارة الزراعة، مديرية زراعة كربلاء المقدسة، خريطة المناطق الريفية التابعة لقضاء الحسينية لسنة ٢٠١٩ وبمقياس رسم (١ / ١٤٠٠٠٠).  
٢- بيانات جدول (١١).

٤. توزيع الهيئة التعليمية:

نصيب المعلمين (١٧٣) ونسبة (٩٣, ٤٢٪) وقد تم استخدام معادلة الدرجة المعيارية في توزيع المعلمين والمعلمات على المقاطعات الريفية التابعة لقطاع عون وفق أربعة مستويات وكما موضحة بالجدول (١٣) والخريطة (١٤).

بلغ المجموع الكلي للهيئة التعليمية في ريف قطاع عون (٤٠٣) معلماً ومعلمة شكل نسبة (٨٧, ٢٤٪) من مجموع المعلمين والمعلمات في القضاء، إذ كان نصيب المعلمين (٢٣٠) ونسبة (٥٧, ٠٧٪) وكان



معلماً ومعلمة وبنسبة (٢,٧٢٪) وبدرجة معيارية قدرها (-١,٣٦).

**جدول (١٣) الدرجات المعيارية لأعداد المعلمين والمعلمات في ريف قطاع عون للعام الدراسي (٢٠١٨ - ٢٠١٩)**

الانحراف المعياري	المجموع الكلي	الدرجات المعيارية							
		١	٢	٣	٤	٥	٦	٧	
اسم المقاطعة		الكمكاعية	الكمكاعية الغربية	بدعة أسود	بدعة شريف	أم غراغر	أبو عصيد	بدعة عيشة	
عدد المعلمين	٢٣٠	٦١	٤٣	٣٩	٢٧	٣٧	١٥	٨	
عدد المعلمات	١٧٣	٤٤	٤٤	٣٦	٣٣	٥	٨	٢	
مجموع المعلمين والمعلمات	٤٠٣	العدد	١٠٥	٨٧	٧٥	٦٠	٤٢	٢٣	١١
		النسبة٪	٢٦,٠٥	٢١,٥٨	١٨,٦١	١٤,٨٨	١٠,٤٢	٥,٧٠	٢,٧٢
الدرجة المعيارية لمجموع المعلمين والمعلمات	٣٤,٢٣	١,٣٨	٠,٥٩	٠,٢٣	٠,٢١-	٠,٧٦-	١,٣٣-	١,٣٦-	

المصدر: من عمل الباحث اعتماداً على: جمهورية العراق، وزارة التربية، المديرية العامة لتربية كربلاء المقدسة، قسم الإحصاء، شعبة التخطيط، الكراس الإحصائي للمدارس الابتدائية، بيانات غير منشورة، للعام الدراسي (٢٠١٨ - ٢٠١٩).

أ. المستوى الأول (+٥,٥٠ - فأكثر)

تمثل هذا المستوى بمقاطعتي هما (الكمكاعية) بواقع (١٠٥) معلماً ومعلمة وبنسبة (٢٦,٠٥٪) وبدرجة معيارية قدرها (١,٣٨) ومقاطعة (الكمكاعية الغربية) بواقع (٨٧) معلماً ومعلمة وبنسبة (٢١,٥٨٪) وبدرجة معيارية قدرها (٠,٥٩).

ب. المستوى الثاني (+٤٩,٠٠ - ٠,٠٠)

تمثل هذا المستوى بمقاطعة (بدعة أسود) بواقع (٧٥) معلماً ومعلمة وبنسبة (١٨,٦١٪) وبدرجة معيارية قدرها (٠,٢٣).

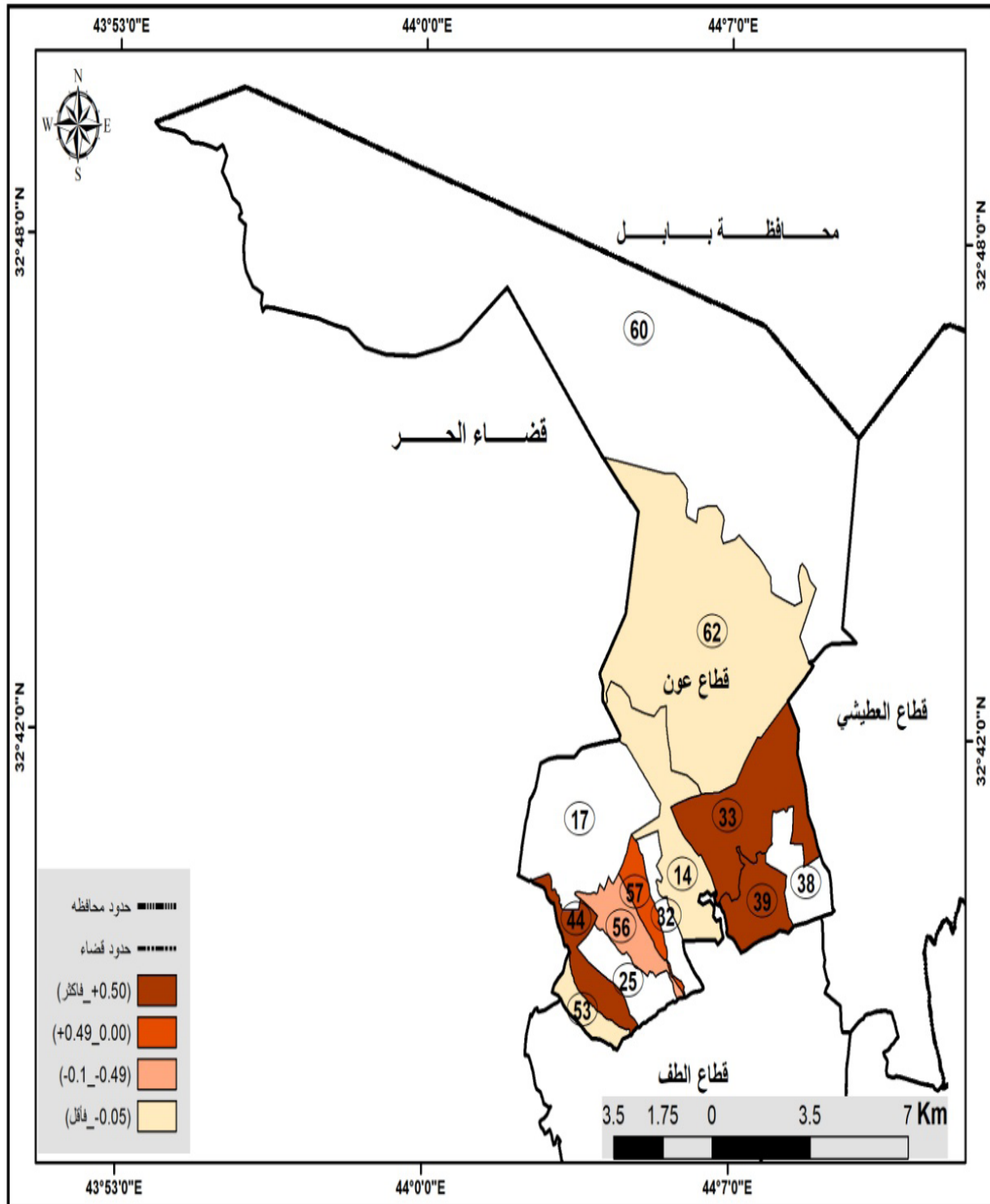
ج. المستوى الثالث (-١,٠٠) - (-٤٩,٠٠)

تمثل هذا المستوى بمقاطعة (بدعة شريف) بواقع (٦٠) معلماً ومعلمة وبنسبة (١٤,٨٨٪) وبدرجة معيارية قدرها (-٠,٢١).

د. المستوى الرابع (-٥,٥٠ - فأقل)

بلغ المجموع الكلي للمعلمين والمعلمات في هذا المستوى (٧٦) شكل نسبة (١٨,٨٥٪) وبدرجة معيارية تتراوح من (-١,٣٦) إلى (-٠,٧٦) شملت ثلاث مقاطعات هي كل من مقاطعة (أم غراغر) بواقع (٤٢) معلماً ومعلمة وبنسبة (١٠,٤٢٪) وبدرجة معيارية قدرها (-٠,٧٦) ومقاطعة (أبو عصيد) بواقع (٢٣) معلماً ومعلمة وبنسبة (٥,٧٠٪) وبدرجة معيارية قدرها (-١,٣٣) ومقاطعة (بدعة عيشة) بواقع (١١)

خريطة (١٤) التوزيع المكاني لأعداد المعلمين في ريف قطاع عون للحسينية للعام الدراسي (٢٠١٨ - ٢٠١٩)



المصدر: من عمل الباحث اعتماداً على: ١- جمهورية العراق، وزارة الزراعة، مديرية زراعة كربلاء المقدسة، خريطة المناطق الريفية التابعة لقضاء الحسينية لسنة ٢٠١٩ وبمقياس رسم (١ / ١٤٠٠٠٠).

٢- بيانات جدول (١٣).

## أولاً: الإستنتاجات:

ريف القضاء على أسس مكانية تتضمن سهولة الوصول والوقت المستغرق، وعدم العمل بنظام الدوام المزدوج في الريف؛ لأنه سيضع مدرستين في مقاطعة واحدة ويحرم سكان مقاطعات أخرى من الوصول إلى المدرسة بسهولة.

### الهوامش

(١) فايز جمعة النجار وآخرون، أسباب البحث العلمي، ط٢، دار الحامد للنشر والتوزيع، عمان، ٢٠١٠، ص٣٠.

(٢) خلف حسين علي الدليمي، الإتجاهات الحديثة في البحث العلمي الجغرافي، ط١، دار الصفاء للنشر والتوزيع، عمان، ٢٠٠٧، ص٧٥.

(٣) Kerlider، F.N. Eondtion of Behavioral Second Edition، New yor؛، Halt Richart and Willson، 1943، p11.

(٤) خلف حسين علي الدليمي، الإتجاهات الحديثة في البحث العلمي الجغرافي، مصدر سابق، ص٧٩.

(٥) ينظر: حيدر محمد مجيد الحسيني، النفايات الطبية وآثارها البيئية في مدينة كربلاء، رسالة ماجستير، كلية التربية، جامعة كربلاء، ٢٠١٦، ص٦١.

(٦) فلاح شاكر أسود، الخرائط الموضوعية، دار الكتب للطباعة والنشر، بغداد، ١٩٩١، ص٢٥٩.

(٧) صالح فليح حسن الهيبي، جغرافية التعليم الإبتدائي في العراق - دراسة في الجغرافية التطبيقية، ط١، مطبعة السلام، بغداد، ١٩٧٩،

١. هنالك خلل في توزيع المدارس الإبتدائية، إذ يتم توزيع مدرستين أو أكثر في مقاطعة واحدة، بالرغم من وجود نقص واضح في عدد المدارس الإبتدائية وان هناك مقاطعات كثيرة لا توجد فيها مدارس مما يضطر أبناؤها إلى الالتحاق بالمدارس الواقعة في المقاطعات المجاورة التي توجد فيها المدارس.

٢. بينت الدراسة وجود نقص كبير في عدد الأبنية المدرسية، إذ بلغ عدد الأبنية المدرسية في عموم ريف القضاء (٤٤) بناية مشغولة من قبل (٧٤) مدرسة مما يدل على وجود (٣٠) مدرسة ضيف لا تمتلك بناية خاصة بها.

٣. إتضح من خلال الدراسة ان اغلب مدارس الريف تعاني من سوء توزيع الهيئة التعليمية، إذ نلاحظ وجود مدارس تعاني من النقص، ومدارس أخرى يوجد فيها فيض بأعداد المعلمين والمعلمات.

## ثانياً: التوصيات:

١. زيادة عدد المدارس الإبتدائية وبناء مدارس نظامية بدلاً من مدارس الكرفانات.

٢. يتطلب من المديرية العامة لتربية كربلاء المقدسة توزيع الكادر التعليمي بصورة عادلة على مدارس القضاء، ومعرفة الاختصاصات المطلوبة غير المتوفرة في كل مدرسة وذلك من خلال مجموعة من الاجراءات المتبعة في المديرية العامة التربية.

٣. ضرورة الإهتمام بتوزيع المدارس الإبتدائية في

- ص ٢٥. العلمي، ط٢، دار الحامد للنشر والتوزيع، عمان،  
٢٠١٠.
٧. الهيتي، صالح فليح حسن، جغرافية التعليم  
الابتدائي في العراق - دراسة في الجغرافية  
التطبيقية، ط١، مطبعة السلام، بغداد، ١٩٧٩.
٨. Kerlider، F.N. Eondtion of Behavioral  
Second Edition، New yor;، Halt Richart  
and Willson، 1943.
- (٨) خلف حسين علي الدليمي، تخطيط الخدمات  
المجتمعية والبنية التحتية أسس - معايير -  
تقنيات، ط١، دار الصفاء للنشر والتوزيع،  
عمان، ٢٠٠٩، ص ١٠٨.
- (٩) طه مصعب حسين الخزرجي، التباين المكاني  
للخدمات التعليمية في محافظة صلاح الدين،  
أطروحة دكتوراه (غ.م)، كلية التربية، جامعة  
بغداد، ٢٠٠٩، ص ١٥٢.

#### المصادر والمراجع

١. أسود، فلاح شاكر، الخرائط الموضوعية، دار  
الكتب للطباعة والنشر، بغداد، ١٩٩١.
٢. الحسيني، حيدر محمد مجيد، النفايات الطبية  
وآثارها البيئية في مدينة كربلاء، رسالة ماجستير  
(غ.م)، كلية التربية، جامعة كربلاء، ٢٠١٦.
٣. الخزرجي، طه مصعب حسين، التباين المكاني  
للخدمات التعليمية في محافظة صلاح الدين،  
أطروحة دكتوراه (غ.م)، كلية التربية، جامعة  
بغداد، ٢٠٠٩، ص ١٥٢.
٤. الدليمي، خلف حسين علي، الاتجاهات الحديثة  
في البحث العلمي الجغرافي، ط١، دار الصفاء  
للنشر والتوزيع، عمان، ٢٠٠٧.
٥. الدليمي، خلف حسين علي، تخطيط الخدمات  
المجتمعية والبنية التحتية أسس - معايير -  
تقنيات، ط١، دار الصفاء للنشر والتوزيع،  
عمان، ٢٠٠٩، ص ١٠٨.
٦. النجار، فايز جمعة وآخرون، اسباب البحث