

التباين المكاني لخدمات النقل في زيارة الأربعين

لسنة ٢٠١٧م وعلاقته بكثافة الزائرين

المدرس المساعد

أمير كامل جواد

مركز كربلاء للدراسات والبحوث

[Ameer\\_planning@yahoo.com](mailto:Ameer_planning@yahoo.com)

## الملخص

جاء بحث « التباين المكاني لخدمات النقل في زيارة الأربعين لسنة ٢٠١٧ م وعلاقته بكثافة الزائرين » لمعرفة خدمات النقل المقدمة في زيارة الأربعين لسنة الدراسة، إذ تمثلت المشكلة البحثية بـ«نظراً لتزايد أعداد الزائرين سنوياً برزت العديد من المشاكل في الخدمات المقدمة أبرزها خدمات النقل في المحاور الرئيسة لحركة الزائرين وعدم كفاءتها وتباينها بين محور وآخر».

يهدف البحث لمعرفة شبكة الطرق في محافظة كربلاء خاصة تلك التي تمثل محاور أساسية لحركة الزائرين وكفاءة خدمات النقل المقدمة على هذه المحاور وهل هناك تباين في هذه الخدمات؟ وما علاقتها بكثافة الزائرين؟.

اعتمد البحث المنهج الوصفي التحليلي في وصف وتحليل المحاور الرئيسة لحركة وكفاءة خدمات النقل وتباين كثافة الزائرين، وتوصل البحث الى تقليدية خطط النقل وعدم استدامتها، واعتمادها الحلول الآنية في كل زيارة وبالتالي تواجه مشاكل عدم قدرتها على تلبية حاجة سكان المدينة والزائرين فضلاً عن وجود تباين في كفاءة هذه الخدمات في المحاور الرئيسة ولم يأت وفقاً لكثافة الزائرين خاصة في محوري كربلاء - بابل وكربلاء - نجف فضلاً عن عدم وجود مواقف سيارات مخططة تضم خدمات متكاملة وتستوعب أعداد السيارات لتقدم خدماتها بمرونة عالية أثناء فترة الزيارة ناهيك عن انتشار خدمات النقل الأخرى بشكل عشوائي.

ويوصي الباحث بضرورة تنفيذ خطة نقل شاملة ومستدامة تعتمد على معايير تخطيطية وتصميمية تأخذ بنظر الاعتبار الجوانب الاقتصادية والاجتماعية والبيئية فضلاً عن خصوصية مدينة كربلاء من ناحية استقبالها لملايين الزائرين سنوياً.

الكلمات المفتاحية: زيارة، الأربعين، خدمات، نقل.

## The Spatial Variation of Transport Services in the 40th Visit of 2017 and its Relationship with the Density of Visitors

Assist. Instructor:

*Ameer Kamil Jawad*

Karbala Centre of Studies and Research

### Abstract

The purpose of the study of the “spatial variation of transport services in the 40th visit of 2017 and its relationship with the density of visitors” is to survey the transport services provided during that visit. The problem of the research is expressed as follows; “Due to the increasing number of visitors per year, many problems emerged in the services provided, most notably the transport services in the main roads that the visitors take, and the inefficiency and service variation contrast from one road to another. The aim of this research is to identify the roads network map in Karbala Governorate, especially those that represent the main entrances of visitor traffic, and the efficiency of transport services provided on these entrances. Is there a variation in these services? What is its relationship with the number of visitors?”

The researcher adopts a descriptive analytical method to describe and analyze the main directions of the movement, the efficiency of transport services and the density of visitors. The research found out that traditional transport plans are being adopted and that those means of transport are unmaintained, adopting immediate solutions at each visit and thus facing problems of their inability to satisfy the needs of the city’s residents and visitors as well. There is also some contrast between the services provided in the main roads as they do not come in accordance with the density of visitors, especially in the entrances of Karbala - Babel and Karbala - Najaf, and there are no enough car parking spaces of full services that can help in providing services with high flexibility during the visit period, other transportation services are randomly used.

The researcher recommends the need to implement a comprehensive and sustainable transport plans based on efficient criteria which take into account the economic, social and environmental conditions as well as the private prestige of the city of Karbala which receives millions of visitors every year.

**Keywords:** visit, forty, services, transport.

### مشكلة البحث:

نظراً لتزايد أعداد الزائرين سنوياً برزت العديد من المشاكل في الخدمات المقدمة أبرزها خدمات النقل، لذا صيغت مشكلة البحث بالتساؤلات الآتية:

١. هل أن خدمات النقل المقدمة تعد كفاءة ومستوعبة للزيادة في أعداد الزائرين؟
٢. هل هناك تباين في خدمات النقل المقدمة في المحاور الرئيسة للدراسة وما علاقتها بتباين كثافة الزائرين؟

### فرضية البحث:

١. إنَّ خدمات النقل المقدمة للزائرين في الزيارة الأربعينية غير كفاءة ولا تستوعب الأعداد المتزايدة للزائرين سنوياً.
٢. هناك تباين في خدمات النقل وكثافة الزائرين في محاور الحركة الى مدينة كربلاء.

### هدف البحث:

يهدف البحث للتعرف على:

١. شبكة الطرق في محافظة كربلاء خاصة تلك التي تمثل محاور أساسية لحركة الزائرين.
٢. كفاءة خدمات النقل المقدمة على كل محور من محاور الدراسة.
٣. التباين المكاني لخدمات النقل وعلاقته بكثافة الزائرين.

### المقدمة

يعد النقل بخدماته المختلفة من المؤشرات والمعايير الدالة على التطور والتقدم وتحقيق التنمية، اذ يتم قياس تقدم الدول بتقدم وسائل النقل فيها وتطور وحدائة شبكة الطرق الدولية والسريعة والإقليمية ومدى كفاءتها في تقديم الخدمات المترتبة عليها<sup>(١)</sup>.

ونظراً لما تستقبله مدينة كربلاء سنوياً من ملايين الزائرين المتوجهين سيراً على الأقدام الى مرقد الامام الحسين وأخيه أبي الفضل العباس عليهما السلام لإحياء ذكرى أربعينته في العشرين من صفر، فإن تجمعاً مليونياً كهذا يتطلب إمكانات وجهوداً كبيرة من الخدمات المختلفة كافة لاسيما خدمات النقل والمواصلات التي برزت فيها مشاكل كبيرة كعدم انسيابية حركة المركبات وما تخلفه من تلوث بيئي، وصعوبة وصول الزائرين واستخدام وسائل غير مناسبة في عملية نقل الزائرين فضلاً عن تجاوز قدرة المدينة على استيعاب هكذا أعداد، لذا فالاهتمام بهذا القطاع وتطويره يعد مطلباً اساسياً لمواكبة الزيادة السنوية المتسارعة لأعداد الزائرين فضلاً عن أن تطور هذه الخدمات يعد معياراً مهماً لنجاح الخطط الخدمية في الزيارة المليونية.

من هنا جاء هذا البحث ليحلل مكانياً كل ما يتعلق بهذا القطاع اعتماداً على البيانات والاحصائيات المتوفرة.

## منهجية البحث:

بعبارة أخرى هو حركة الناس والسلع والمرافق اللازمة لذلك<sup>(٢)</sup>، وله أهمية كبيرة كونه أحد مرتكزات البنى التحتية التي يعتمد عليها نجاح أي نشاط اقتصادي أو اجتماعي بل أن نجاح هذه النشاطات يتوقف على مدى كفاءة منظومة النقل<sup>(٣)</sup>، وله ثلاثة أبعاد نوضحها في الشكل (١).

وللنقل وظائف مهمة ورئيسة تتمثل في نقل المسافرين ونقل البضائع والشحن، أما عناصره فهي أربعة هي (الطريق، القوة المحركة، وحدة الحمولة، نهاية الطريق)<sup>(٤)</sup> كما أن له أنواعاً وتصنيفات متعددة ومختلفة توضح في الشكل (٢).

اعتمد البحث المنهج الوصفي - التحليلي، فضلاً عن الدراسة الميدانية لمحاو (كربلاء - بابل، كربلاء - نجف، كربلاء - بغداد، كربلاء - حسينية).

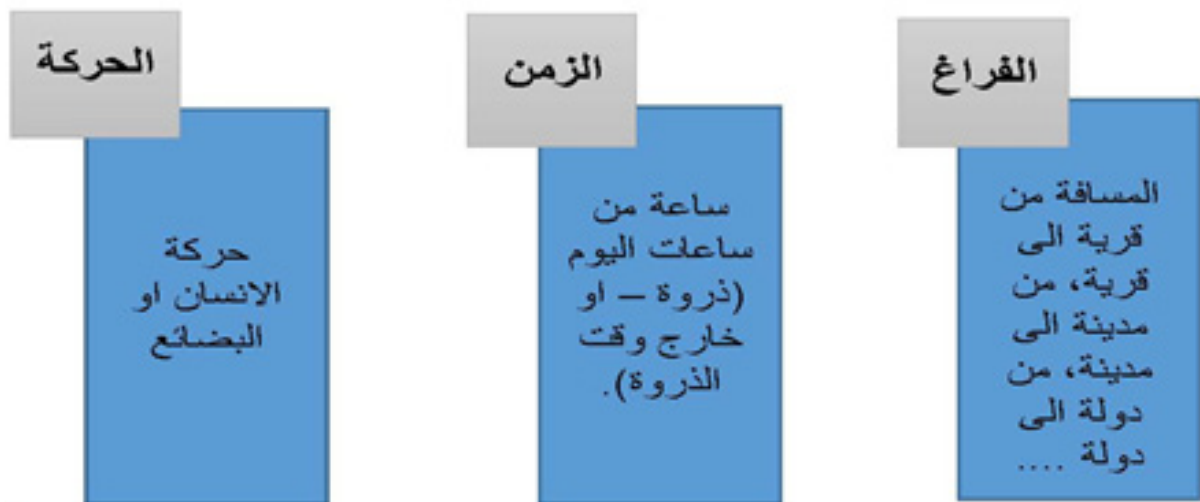
## أولاً: الأسس النظرية:

### ١. مفهوم النقل وأنواعه

#### Concept of Transport and Types

يعد قطاع النقل من أهم قطاعات البنية الأساسية في المدن لما له دور مهم وكبير في الحياة الاجتماعية والاقتصادية، فهو نشاط يُزيل عامل المسافة ويُسهل حركة الافراد والبضائع والسلع من مكان الى آخر، وهو عاملٌ مهم لدعم نشاطات التجارة والصناعة والزراعة لنقل المواد الاولية والمنتجات والعمال<sup>(١)</sup>.

شكل (١) أبعاد النقل



المصدر: الباحث اعتماداً على:

وزارة الشؤون البلدية والقروية، دليل تخطيط النقل في المدن السعودية، الرياض، ١٤٣٦هـ، ص ٢.

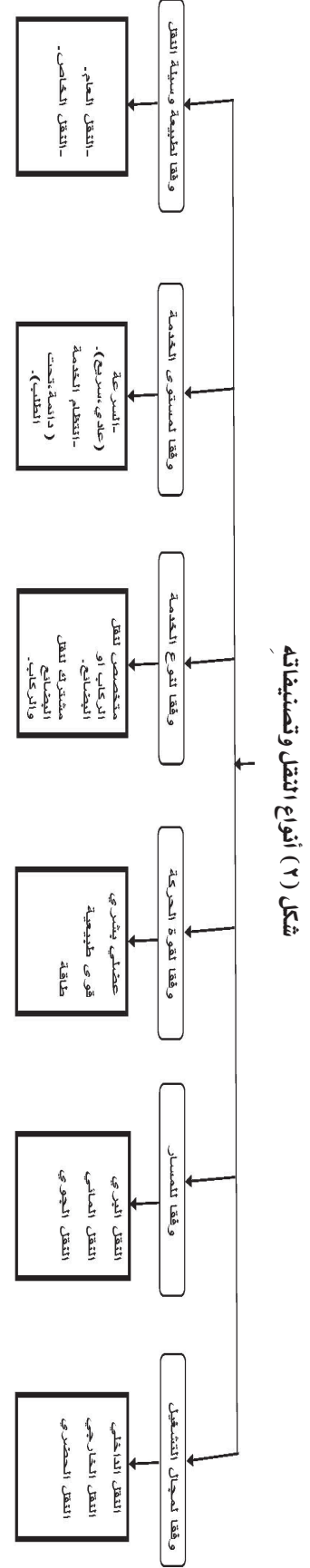
٢. زيارة الأربعين «المفهوم وأعداد الزائرين لسنة ٢٠١٧م»

هي أربعينية الامام الحسين بن علي بن أبي طالب عليه السلام الذي استشهد في العاشر من محرم الحرام سنة ٦١ هـ، وفي هذا اليوم التقى جابر الأنصاري بالإمام زين العابدين وعيال الحسين عليهم السلام بعد رجوعهم من الشام الى كربلاء ومنذ ذلك اليوم بدأت زيارة الأربعين واستمرت في كل عام<sup>(٥)</sup>. تُعد هذه الزيارة في السنوات الأخيرة بعد العام ٢٠٠٣م، حدثاً مليونياً عالمياً مهماً لا يمكن للباحثين والمهتمين والجهات ذات العلاقة تجاهله لما يترتب عليه من زيادة عدد الزائرين وسعة المشاركة والحضور المليونى للمسلمين وغير المسلمين من شتى دول العالم وبقاعه كما موضح في الجدول (١) الذي يُبين عدد الزائرين المحليين والعرب والأجانب بحسب اسم الدولة والقارة.

جدول (١) أعداد الزائرين المحليين والعرب والأجانب

القارة	اسم الدولة	عدد الزائرين	النسبة المئوية من دول القارة	النسبة المئوية من مجموع الدول
آسيا	العراق	١٢٨٠٤٨٤٠	٨١,٣	٨٣,٣٥
	إيران	٢٣٨٤٥١٤	١٥	١٥,٤٩
	باكستان	٦٩٣٣٠	٠,٤	٠,٤٥
	البحرين	٣٧٢٥٤	٠,٢٣	٠,٢٤
	لبنان	٣٤٠٩٤	٠,٢١	٠,٢٢
	الكويت	١٩٢٥٨	٠,١٢	٠,١٢٥
	الهند	١١٠٦٤	٠,٠٧	٠,٠٦٦
	قطر	٣٨١	٠,٠٠٢	٠,٠٠٢٤
	إندونيسيا	٢٦٦	٠,٠٠١٩	٠,٠٠١٧٢
	ماليزيا	٢٤٦	٠,٠٠١٨	٠,٠٠١٥٩
مجموع القارة	١٥٧٤١٨٨٤	١٠٠		

المصدر: الباحث اعتماداً على:  
 ١. محمد توفيق سالم، هندسة النقل واللوجستيات، دار الراتب الجامعية، بدون طبعة، ١٩٨٥م، ص ١٥-١٦.  
 ٢. ندى محمد الجبالي، التأثيرات المكانية لكلفة النقل بالقتوات الجافة في العراق، أطروحة دكتوراه (غير منشورة) مقدمة الى مركز التخطيط الحضري والإقليمي - جامعة بغداد، ٢٠١٣م، ص ٦-٧.  
 ٣. حيدر عبد الرزاق كموث، أهمية النقل واللوجستيات، مقالة منشورة في الحدث الاقتصادي <https://www.almadapaper.net>.



يتضح من خلال الجدول السابق أن هكذا أعداد كبيرة من الزائرين تأتي الى مدينة كربلاء من شتى بقاع العالم لإحياء زيارة أربعينية الامام الحسين عليه السلام وفي غضون عشرة أيام، فأنها تحتاج الى جهود كبيرة في تقديم مختلف أنواع الخدمات لا سيما خدمات النقل التي ستدرس بشكل مفصل في الفقرات الآتية من البحث.

### ثانياً: شبكة الطرق الإقليمية ومحاور الحركة

#### الى مدينة كربلاء

في البدء لابد من التعريف أن تصنيفات شبكة الطرق في محافظة كربلاء تخضع للتصنيفات العراقية التي وُضعت وصُنفت من قبل وزارة الاعمار والاسكان - الهيئة العامة للطرق والجسور - شبكة طرق السيارات وفقاً لسعة الطريق ووظيفته وطريقة رصفه واستقامته وهذه التصنيفات هي<sup>(٦)</sup>:

١. طريق المرور السريع، ويتكون من ممرين لكل واحد منهما ثلاثة مسارب بعرض (٣٣-٣٦) م بجزرة وسطية وسياج كما تقدر السرعة التصميمية بـ ١٥٠ كم في الساعة، وهذا النوع من الطرق يربط العراق بدول الجوار.
٢. الطريق الرئيس، يتكون من ممرين لكل ممر اثنان او ثلاثة مسارب وعرضه ٣٠ م مع جزرة وسطية بسرعة تصميمية ١٠٠ كم في الساعة وهذا النوع من الطرق يربط المحافظات مع بعضها.
٣. الطريق الثانوي، وهذا النوع يتكون من ممر واحد للذهاب والإياب ويتراوح عرضه (٦-٧) م حيث يربط مراكز المحافظات بالأفضية والنواحي.

أذربيجان	١٠٣٠٠	٥٦	٠،٠٦٦
المملكة المتحدة	٣٥٤١	١٩	٠،٠٢٣
تركيا	١٥٠٢	٨	٠،٠٠٩٧
المانيا	١١١٦	٦	٠،٠٠٦١
روسيا	٣٣٥	٢	٠٠،٠٠٢١
جورجيا	٢٩٨	٢	٠،٠٠١٩
السويد	٢٩٧	٢	٠،٠٠١٩٣
فرنسا	٢٨٩	١،٥	٠،٠٠١٨٧
بلجيكا	٢٤١	١،٣	٠،٠٠١٥٦
النرويج	١٩٦	١	٠،٠٠١٢٧
الدنمارك	١٨٣	٠،٩	٠،٠٠١١٨
اليونان	١٧	٠،٠٩	٠،٠٠٠١١
فلندا	١١	٠،٠٦	٠،٠٠٠٠٠٠٧٢
مجموع القارة	١٨٣٢٦	١٠٠	
كينيا	١٣٧١	٨٤	٠،٠٠٠٨٩
نيجيريا	١٩٤	١٢	٠،٠٠١٢٦
جنوب افريقيا	٧٣	٤	٠،٠٠٠٤٧
مجموع القارة	١٦٣٨	١٠٠	
امريكا	٢٠٦٠	٧٣	٠،٠١٣٣
كندا	٧٨٠	٢٧	٠،٠٠٥
مجموع القارة	٢٨٤٠	١٠٠	
استراليا	٩٤٩	١٠٠	٠،٠٠٠٦١
مجموع القارة	٩٤٩	١٠٠	
المجموع	١٥٣٨٥٠٠٠	١٠٠	

المصدر: الباحث اعتماداً على:

شعبة الدراسات التخصصية في زيارة الأربعين - مركز كربلاء للدراسات والبحوث، النشرة الإحصائية السنوية لزيارة أربعينية الامام الحسين عليه السلام لسنة ٢٠١٧م - ١٤٣٩هـ، ص ١٥-١٦.

جدول (٣) الطرق الثانوية وأطوالها في محافظة كربلاء

المقدسة

اسم الطريق	الطول بـ كم	اسم الطريق	الطول بـ كم
طريق الحسينية - مفرق	١٨	طريق البزل الخايس	٧
طريق ام روية	١٨	طريق الشريعة	٢
الهندية الجدول الغربي	٩	طريق بني تميم	٤
طريق ابو روية	٨	طريق الشهيد حسين معن	٢
المشورب الدعوم	١٨	طريق ابو زرع	٧
طريق العامرية	٢	طريق مدرسة حطين	٣
طريق النبهانية الغربية	٣	طريق الرابط الصلابخة	٤
طريق نهر السلام	٣	طريق الحسينية الحصوة امام عون	٤
طريق الدويبية العجمية	١١	الرابط فيادة نجف	٧
طريق الحكمة	٤	طريق العوينة	٤
طريق معمل الإسمنت	٥	طريق الوند ام عروك	٣
مقتربات جسر الهندية	٨	طريق يا حسين الذهاب لطريق كربلاء بابل	٨
طريق أحمد بن القاسم	٣	طريق المالح	٦
طريق الإبراهيمية	٨	طريق الشعيب	١
طريق قرية زين العابدين	١	طريق يا حسين الإياب لطريق بابل كربلاء	٢
طريق الحافظ	٥	طريق ياعلي الذهاب لطريق كربلاء نجف	٤٦

٤. الطريق الريفي، يتكون من ممر واحد للذهاب والإياب بعرض (٣-٦) م وغالبا ما ينتهي هذا النوع من الطرق بالمستقرات الريفية.

٥. الطريق الحدودي، وهذا النوع من الطرق يكون بممر واحد للذهاب والإياب، ويسير بمحاذاة الحدود العراقية مع دول الجوار وظيفته حماية ومراقبة الحدود السياسية.

ولمدينة كربلاء شبكة كبيرة من الطرق الرئيسة والثانوية التي تربطها بالمحافظات المجاورة وبالأقضية والنواحي التابعة لها، إذ بلغ مجموع أطوال الطرق الرئيسة التي تقع ضمن حدود محافظة كربلاء ٣١٤ كم (انظر الخريطة (١))، وكما موضح في الجدول (٢)، اما الطرق الثانوية فبلغت أطوالها ما يقارب ٣٦٥،٨٥٥ كم كما مبين في الجدول (٣)<sup>(٧)</sup>.

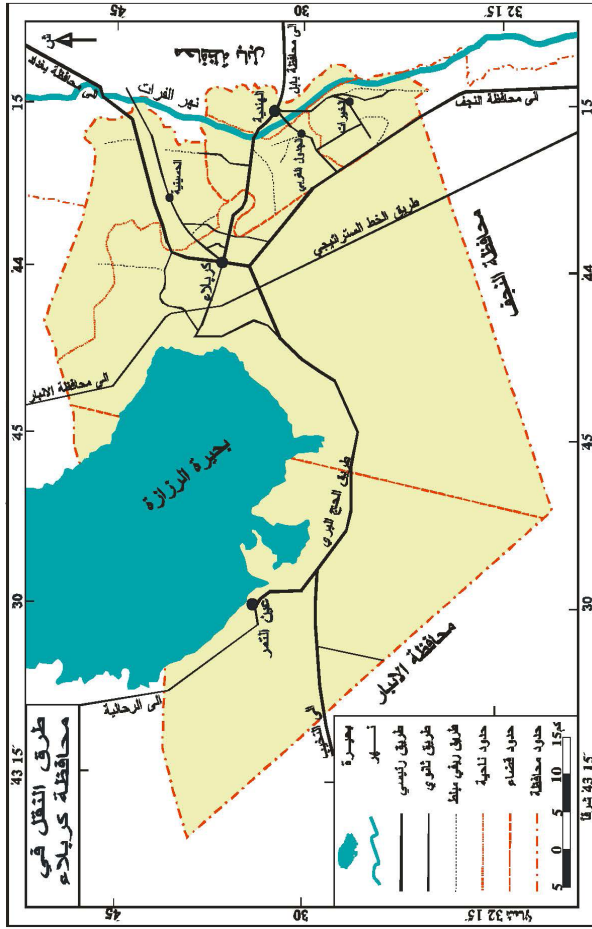
جدول (٢) الطرق الرئيسة وأطوالها

اسم الطرق	الطول بـ كم
طريق كربلاء نجف	٤٢
طريق الثرمستون	١٠
طريق الحر كمالية	١٢
طريق كربلاء رزاة عين تمر	٦٠
طريق عين التمر - الانبار	٢٧
طريق كربلاء بغداد	٢٨
الطريق الاستراتيجي	٨٨
طريق الحج البري	٣٠
طريق كربلاء الهندية بابل	٢٤
المجموع	٣١٤

المصدر: وزارة الإعمار والإسكان والبلديات العامة، الهيئة العامة للطرق والجسور، مديرية الطرق والجسور في محافظة كربلاء المقدسة، شعبة التصميم الهندسية، بيانات غير منشورة، ٢٠١٨ م.



خارطة (١) طرق النقل في محافظة كربلاء المقدسة



المصدر: الهيئة العامة للطرق والجسور، دائرة الطرق والجسور في محافظة كربلاء المقدسة.

وسيقصر البحث في هذه الفقرة على تناول شبكة الطرق الإقليمية الرئيسية والثانوية التي تمثل محاور أساسية لحركة الزائرين الى مدينة كربلاء في الزيارات المليونية وخاصة زيارة الأربعين، ومن أنواع هذه الطرق ما يأتي:

#### ١. الطرق الرئيسية:

أ. طريق (محور) كربلاء - هندية - بابل

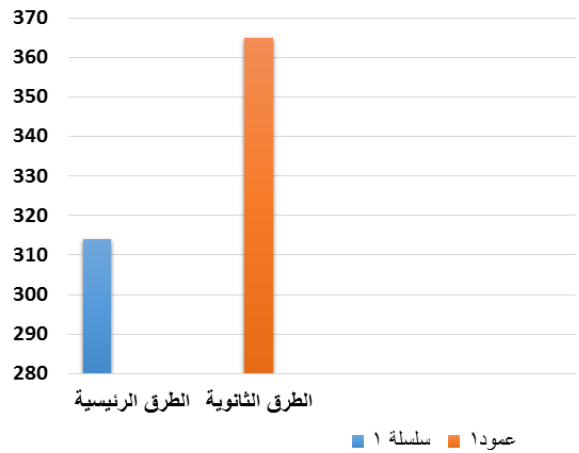
يربط هذا الطريق مدينة كربلاء المقدسة بمدينة الحلة التي تقع في الجزء الشرقي من المدينة، ويبلغ

٤٦	طريق يا علي الإياب لطريق نجف كربلاء	١٠	شط الله آل جباس
١٨	طريق الزائرين ممر الذهاب كربلاء بغداد	٥	أم جل شط الله
٢٢	طريق الزائرين ممر الإياب بغداد كربلاء	٣	طريق قطارة الامام علي <small>عليه السلام</small>
٢	طريق الفراشية	٢	طريق القرية العصرية
٣	طريق السجلة	٤	طريق نهر المغلف
٨	طريق الموازي لنهر الهنيدية	٢	طريق الصافية الجانب الأيمن
٣٦٥	المجموع	٧	الطريق الربط

المصدر: وزارة الإعمار والإسكان والبلديات العامة، الهيئة العامة للطرق والجسور، مديرية الطرق والجسور في محافظة كربلاء المقدسة، شعبة التصميم الهندسية، بيانات غير منشورة، ٢٠١٨م.

مخطط (١) مجموع أنواع الطرق الرئيسية والثانوية في

محافظة كربلاء المقدسة  
مجموع أنواع الطرق في محافظة كربلاء



المصدر: الباحث اعتماداً على بيانات جدول (٢) و جدول (٣).

### ج. محور كربلاء - بغداد

هذا الطريق يربط المدينة بالعاصمة بغداد ومنها الى باقي محافظات القطر ويبلغ طوله ٩٧ كم، والمقطع العرضي لهذا الطريق يتألف من اتجاهين كل منهما يتألف من ثلاثة مسارب وجزرة وسطية ترابية تفصل بين الاتجاهين بعرض ٥, ١٠ م واكتاف الطريق ٣ م من كل اتجاه محرم الطريق ١٠٠ م، ويخترق العديد من المدن الواقعة على امتداده ابتداء من الحصوة، المسيب، ثم يدخل محافظة كربلاء، ماراً بقرية الوند - الامام عون - الحسينية، ومن ثم يدخل مدينة كربلاء، ويبلغ طول الطريق ضمن حدود محافظة كربلاء (٣٠ كم). وأنشأ بجانبه ايضاً طريق الزائرين بممر للذهاب بطول ١٨ كم واخر للإياب بطول ٢٢ كم.

### ٢. الطرق الثانوية:

#### أ. طريق كربلاء - الحسينية - سدة الهندية

يبدأ هذا الطريق من مدينة كربلاء، موازياً لنهر الحسينية متجهاً نحو الشمال الشرقي سالكاً اراضي منبسطة خصبة ذات بساتين كثيفة. يمر هذا الطريق بقرى عديدة منها قرية العطيبي ثم قرية الطف ثم قرية ام الحمام ومن ثم الى سدة الهندية، ويبلغ طول هذا الطريق حوالي ١٨ كم بممر واحد وبمسلكين أحدهما للذهاب والآخر للإياب عرضه (٥, ٦ م) وعرض الاكتاف ٥, ١ م وبدون محرم أي ان العرض الكلي للطريق يبلغ (٥, ٩ م)، يتفرع هذا الطريق قبل وصوله الى سدة الهندية عدة تفرعات ذات امتدادات صغيرة مثل طريق الحافظ بطول ٥ كم وبطريق المشورب الدعوم بطول ٧ كم. وطريق الحسينية

طوله ٤٥ كم، والمقطع العرضي لهذا الطريق يتألف من اتجاهين للذهاب والاياب لكل اتجاه ثلاثة مسارب وجزرة وسطية جزء كبير منها مشجر تفصل بين الاتجاهين بعرض ٥, ١٠ م، اما أكتاف الطريق فهي ٣ م لكل اتجاه ومحرم الطريق ١٠٠ م. ومن ابرز المستقرات التي يمر بها الطريق قضاء الهندية، كما تخرج من هذا الطريق طرق ثانوية لخدمة المراكز الحضرية والريفية القريبة كما هو الحال في التفرعات الجانبية المؤدية الى مركز ناحية الخيرات ومركز ناحية الجدول الغربي. وفرع الطريق الرابط بين طريقي كربلاء - نجف وكربلاء - هندية مروراً بقرية واحد حزيان وفرع طريق الحافظ مروراً بقرية الطف. كما أنشأ بجانب هذا الطريق، طريق «ياحسين» باتجاهين للذهاب والاياب وهو قيد التنفيذ لم يكتمل بشكل نهائي.

#### ب. طريق (محور) كربلاء - نجف

يربط هذا الطريق مدينة كربلاء بمدينة النجف الاشراف التي تقع في جنوبي المدينة ويبلغ طوله ٨٠ كم بطول (٤٢) كم ضمن حدود محافظة كربلاء والمقطع العرضي لهذا الطريق يتألف من: اتجاهين كل منهما يتألف من ثلاثة مسارب وجزرة وسطية ترابية تفصل بين الاتجاهين وبعرض ٣, ١٠ م - اكتاف الطريق ٣ م من كل اتجاه ومحرم الطريق ١٠٠ م. كما ان من ابرز المستقرات التي يمر بها الطريق هو قضاء الحيدرية، وأنشأ بجانبه طريق «ياعلي» باتجاهين للذهاب بطول ٤٦ كم والاياب بطول ٤٦ كم أيضاً لاستخدامه من الزائرين سيراً على الاقدام نحو مدينة كربلاء.

قرية البكان، وقرية محمد الهاتف، وقرية الزيلية وقرية الصخر العربي.

#### هـ. طريق الحافظ - الحسينية

وهو من الطرق الثانوية ويقع في الجهة الشرقية لمدينة كربلاء ضمن حدود ناحية الحسينية، يبلغ طول هذا الطريق ٥ كم، وهو بممر واحد بمسلكين عرض المسلك الواحد ٣ م، أي أن العرض الكلي للطريق هو ٦ م، انجز هذا الطريق عام ١٩٨٧، من قبل الهيئة العامة للطرق والجسور، يبدأ مسار هذا الطريق من مفرق العطيشي باتجاه الحافظ جنوبي شرقي، يخترق هذا الطريق بساتين النخيل والحمضيات التي تقع على امتداد هذا الطريق ومن القرى التي تقع على امتداد هذا الطريق هي قرية الكركاشية.

#### ثالثاً: التباين المكاني لكثافة الزائرين

##### وعلاقتها بشبكة الطرق وخدمات النقل

تشير احصائيات زيارة الأربعين لعام ٢٠١٧ م، أن مجموع أعداد المركبات التي ساهمت وشاركت في نقل الزائرين لمحاور الدراسة بلغت ٤٤٦١٢ مركبة متنوعة، توزعت على ١١٩٩٨ مركبة في محور كربلاء - بغداد و ١٥٦٥٨ مركبة في محور كربلاء - نجف و ١٦٠٠٤ مركبة لمحور كربلاء - بابل و ٩٥٠ آلية نقل لمحور كربلاء - حسينية، وكما موضح بشكل تفصيلي فيما يأتي:

#### ١. محور (طريق) كربلاء - بغداد

الشامي بطول (١ كم) وطريق الحسينية ابو محمد بطول (١ كم).

#### ب. طريق الهندية - الجدول الغربي - خان النخيلة

يحتل هذا الطريق المرتبة الثانية من حيث اهمية امتدادات الطرق الثانوية في محافظة كربلاء، أنشئ هذا الطريق عام ١٩٧٨، بطول (١٣) كم وهو ذو ممر واحد بمسلكين أحدهما للذهاب والآخر للإياب بعرض (٦ م) وعرض الاكتاف (٥, ١ م)، ويبدأ هذا الطريق من مركز قضاء الهندية باتجاه الجنوب الغربي وصولاً للطريق الرئيس - كربلاء - نجف.

#### ج. طريق الهندية - الخيرات - النجف

يعد هذا الطريق من الطرق الثانوية التي توصل محافظة كربلاء بمحافظة النجف، يبلغ طول هذا الطريق (٢٠ كم) وبعرض (٦ م) وبكثف ترابي (٥, ١ م) يبدأ هذا الطريق من مركز قضاء الهندية متجهاً جنوباً ليخترق مركز ناحية الخيرات باتجاه طريق نجف - كربلاء.

#### د. الطريق الرابط

وهو من الطرق الثانوية في محافظة كربلاء ويربط ما بين الطريقتين الرئيسيتين كربلاء - نجف وكربلاء - بابل، يبلغ طول هذا الطريق (٧) كم وهو بممر واحد بمسلكين الاول للذهاب والآخر للإياب، يبلغ عرض المسلك الواحد ٤ م، وبكثف ترابي ٣ م أي أن العرض الكلي للطريق هو ١٤ م، انجز هذا الطريق سنة ١٩٩٠ من قبل الهيئة العامة للطرق والجسور، يمر هذا الطريق في العديد من القرى منها

٢. محور (طريق) كربلاء - نجف

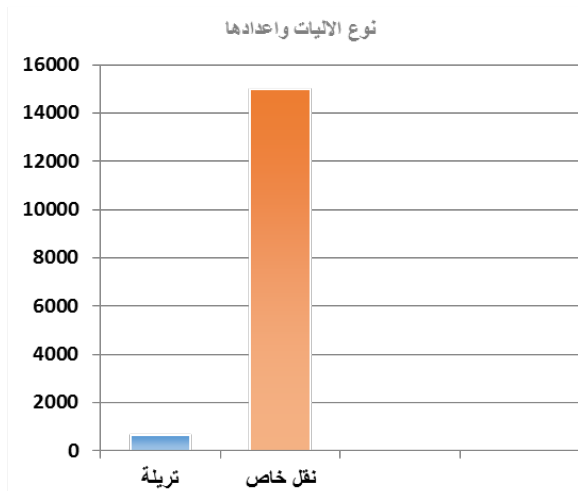
جدول (٥) خدمات النقل في محور كربلاء - النجف

خدمات النقل في محور كربلاء - نجف				
محللات	محطات	مواقف	وسائل النقل	
			السيارات	الوقود
٣	٤	١	نوع الآلية	عددتها
			تريلة	٦٥٨
			نقل خاص	١٥٠٠٠
			المجموع	١٥٦٥٨

المصدر: الباحث اعتماداً على:

- محافظة كربلاء، مكتب المحافظ للشؤون المالية والزيارات المليونية، موقف الخطة الخدمية لزيارة الأربعين لسنة ٢٠١٧ م.
- شعبة الدراسات التخصصية في زيارة الأربعين-مركز كربلاء للدراسات والبحوث، النشرة الإحصائية السنوية لزيارة اربعينية الامام الحسين عليه السلام لسنة ٢٠١٧ م - ١٤٣٩ هـ، ص ٢٥.
- الدراسة الميدانية.

مخطط (٣) نوع وأعداد الآليات في محور النجف



المصدر: الباحث اعتماداً على بيانات جدول (٥).

جدول (٤) خدمات النقل في محور كربلاء - بغداد.

خدمات النقل في محور كربلاء - بغداد				
محللات	محطات	مواقف	وسائل النقل	
			السيارات	الوقود
٢	٢	٢	نوع الآلية	عددتها
			باص ط ١٠٢	٦٧٤
			تريلة	٣٠٠
			قطارات	٢٤
			النقل الخاص	١١٠٠٠
			المجموع	١١٩٩٨

المصدر: الباحث اعتماداً على:

- محافظة كربلاء، مكتب المحافظ للشؤون المالية والزيارات المليونية، موقف الخطة الخدمية لزيارة الأربعين لسنة ٢٠١٧ م.
- شعبة الدراسات التخصصية في زيارة الأربعين-مركز كربلاء للدراسات والبحوث، النشرة الإحصائية السنوية لزيارة اربعينية الامام الحسين عليه السلام لسنة ٢٠١٧ م - ١٤٣٩ هـ، ص ٢٣.
- الدراسة الميدانية.

مخطط (٢) نوع وأعداد الآليات في محور كربلاء - بغداد



المصدر: الباحث اعتماداً على بيانات جدول (٥).

٣. محور (طريق) كربلاء-هنديّة - بابل

جدول (٦) خدمات النقل في محور كربلاء - هنديّة - بابل

خدمات النقل في محور كربلاء - هنديّة - بابل				
نوع الآلية	عددتها	مواقف السيارات	محطات الوقود	محلات الصيانة
عجلة حكومية	٦٤٩			
نقل خاص	١٤٠٠٠			
المجموع	١٦٠٠٤			

المصدر: الباحث اعتماداً على:

- محافظة كربلاء، مكتب المحافظ للشؤون المالية والزيارات المليونية، موقف الخطة الخدمية لزيارة الأربعين لسنة ٢٠١٧م.
- شعبة الدراسات التخصصية في زيارة الأربعين-مركز كربلاء للدراسات والبحوث، النشرة الإحصائية السنوية لزيارة اربعينية الامام الحسين عليه السلام لسنة ٢٠١٧ - ١٤٣٩هـ، ص ٢٦.
- الدراسة الميدانية.

٤. محور (طريق) كربلاء - حسينية

جدول (٧) خدمات النقل في محور كربلاء - الحسينية

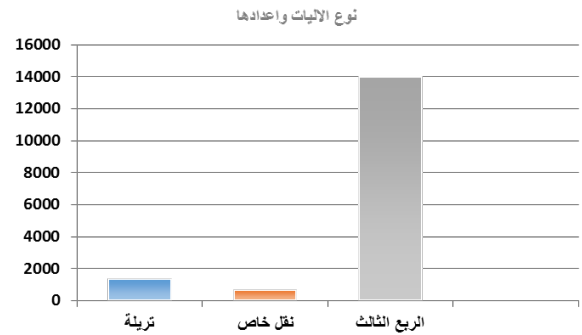
خدمات النقل في محور كربلاء - حسينية				
نوع الآلية	عددتها	مواقف السيارات	محطات الوقود	محلات الصيانة
نقل خاص	٧٥٠			
المجموع	٩٥٠			

المصدر: الباحث اعتماداً على:

- محافظة كربلاء، مكتب المحافظ للشؤون المالية والزيارات المليونية، موقف الخطة الخدمية لزيارة الأربعين لسنة ٢٠١٧م.
- شعبة الدراسات التخصصية في زيارة الأربعين-مركز كربلاء للدراسات والبحوث، النشرة الإحصائية السنوية لزيارة اربعينية الامام الحسين عليه السلام لسنة ٢٠١٧ - ١٤٣٩هـ، ص ٢٧.
- الدراسة الميدانية.

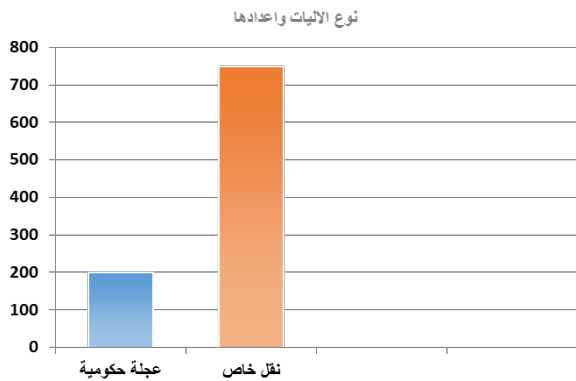
مخطط (٤) نوع وأعداد الآليات في محور كربلاء -الهنديّة-

بابل



المصدر: الباحث اعتماداً على بيانات جدول (٦).

مخطط (٥) نوع وأعداد الآليات في محور كربلاء - حسينية



المصدر: الباحث اعتماداً على بيانات جدول (٧).

## ٥. تحليل كثافة الزائرين وعلاقتها بشبكة الطرق وخدمات النقل

يتضح من جدول (٨) وبالاعتماد على بيانات عدد المركبات في جدول (٤) و جدول (٥) و جدول (٦) و جدول (٧) واحصائيات اعداد الزائرين لمحاور الدراسة الأربعة، أن محور كربلاء - نجف هو أعلى المحاور كثافة في عدد الزائرين لسنة ٢٠١٧ م بنسبة ٣٩٪ من العدد الكلي وهذا يعود لعدة عوامل منها ما يتعلق بانتشار المواكب والهيئات الخدمية المحلية والعربية والأجنبية التي توفر مختلف انواع الخدمات على طول الطريق المؤدي الى مرقد الامام الحسين وأخيه العباس عليهما السلام واكتمال طريق «ياعلي» باتجاهين لمسير الزائرين فضلاً عن ذلك يُعد هذا المحور المدخل الرئيس للزوار العرب والأجانب الذين يحطون الرحال عند مطار النجف الاشرف الدولي ناهيك عن أن عدداً كبيراً من الزائرين يذهبون لزيارة الامام علي عليه السلام ومن ثم التوجه سيراً على الاقدام عبر هذا المحور الى مدينة كربلاء المقدسة، الا أن هذا المحور جاء بالمرتبة الثانية في عدد المركبات التي تقدم خدماتها لنقل الزائرين بعد إكمالهم الزيارة بنسبة ٣٥٪ فضلاً عن قلة كفاءة خدماته من ناحية استخدام وسائل نقل غير مناسبة.

فيما جاء محور كربلاء - هندية - بابل بالمرتبة الثانية لعدد الزائرين بنسبة ٣٢٪ والأولى بعدد المركبات بنسبة ٣٦٪ لارتياحه من قبل عدد كبير من الزائرين من المحافظات الوسطى والجنوبية لأنه من أقصر الطرق بالنسبة لهم فضلاً عن انتشار المواكب والهيئات الخدمية. اما محور كربلاء - بغداد فاحتل

المرتبة الثالثة من ناحية عدد الزائرين والمركبات ويسلكه زوار العاصمة وعدد من زائري محافظات صلاح الدين وديالى والموصل وكركوك وعدد من الزوار العرب والأجانب الذين يحطون رحالهم في مطار بغداد الدولي.

واحتل محور كربلاء - حسينية المرتبة الرابعة والأخيرة بعدد الزائرين والمركبات كونه طريقاً ثانوياً يسلكه أهالي ناحية الحسينية وعدد كبير من سكان محافظة بابل. (انظر خارطة (٢)) مقارنة عدد الزائرين مع عدد المركبات في المحاور الأساسية للحركة.

جدول (٨) مقارنة عدد الزائرين مع عدد المركبات لمحاور

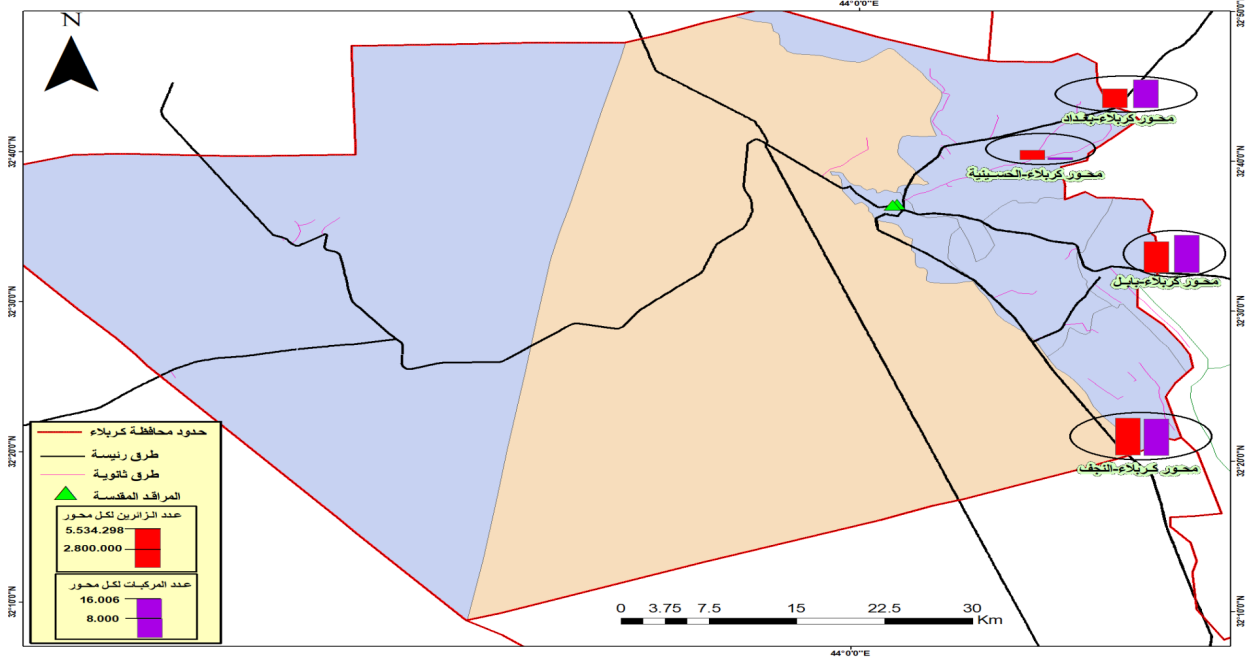
### الدراسة

المحور	عدد الزائرين	النسبة المئوية	عدد المركبات	النسبة المئوية
كربلاء- بابل	٤٥٧٩٣١٥	٣٢	١٦٠٠٦	٣٦
كربلاء-نجف	٥٥٣٤٢٩٨	٣٩	١٥٦٥٨	٣٥
كربلاء-بغداد	٢٧٧٥٢٠٤	١٩	١١٩٩٨	٢٧
كربلاء-حسينية	١٤٠٢٥٢٩	١٠	٩٥٠	٢
المجموع	١٤٢٩١٣٤٦	١٠٠	٤٤٦١٢	١٠٠

المصدر: الباحث اعتماداً على:

- العتبة العباسية المقدسة، قسم الشؤون الفكرية والثقافية، مركز الكفيل للمعلومات والدراسات الاحصائية، احصائيات أعداد الزائرين لسنة ٢٠١٧ م (بيانات غير منشورة).
- بيانات أعداد المركبات لمحاور الدراسة في الجداول (٤) و (٥) و (٦) و (٧).

خارطة (٢) مقارنة عدد الزائرين مع عدد المركبات في المحاور الأساسية للحركة



المصدر: الباحث اعتماداً على بيانات عدد الزائرين وعدد المركبات في الجدول (٨).

وذلك لطبيعة ما تمر به المحافظة خلال فترة الزيارة، فضلاً عن توفر بقية الخدمات بشكل كبير بما يتناسب مع طبيعة الحدث.

#### أ. محور (طريق) كربلاء - بغداد

على مستوى وسائل النقل يتضح من الجدول (٤) ان هذا المحور يتميز بمشاركة متنوعة لمختلف الاليات في نقل الزائرين، وان للنقل الخاص مساهمة أكبر وهذا ما يظهر جلياً في المخطط (١) بمشاركة ١١٠٠٠ سيارة نقل خاص متنوعة، كما تميز هذا المحور بمشاركة ٢٤ قطار لوجود سكة حديد المسيب كما جاءت مشاركة الجهد الحكومي من خلال الباص (ط١، ط٢) التابعة لوزارة النقل وهذه مؤشرات تزيد كفاءة الخدمات المقدمة في المحور لتتولى نقل الزائرين من قطع حي العباس الى ساحة الخنفسة التي تربط محافظة كربلاء بقضاء المسيب،

#### رابعاً: كفاءة خدمات النقل في زيارة الأربعين

سنة ٢٠١٧م

تعتمد كفاءة خدمات النقل على نوعية وسائل النقل المستخدمة ومحطات الخدمة على الطرق الإقليمية والتي تشمل (مواقف السيارات، محطات تعبئة الوقود، ورش تصليح سيارات، حوانيت تجارية، نقطة اسعاف، مطاعم، مرافق صحية، مكتب نقل بري) وان تبتعد هذه الخدمات مسافة ٧٥م عن منتصف الطريق الرئيس<sup>(٨)</sup>. وسناقش البحث كفاءة هذه الخدمات في زيارة الأربعين اعتماداً على:

١. نوعية الوسائل المستخدمة لنقل الزائرين.
٢. مدى توفر مواقف السيارات.
٣. محطات تعبئة الوقود وورش تصليح السيارات.

خاصة بصورة مؤقتة وتتغير من سنة الى أخرى حسب الخطط الخدمية والأمنية، وضمن هذا المحور يتم نقل الزائرين بواسطة النقل الخاص من قطع حي العباس الى محافظاتهم بينما النقل الحكومي يمارس مهامه من القطع نفسه الى ساحة الخنفسة بعد السيطرة ٥٧.

وبالنسبة لمحطات الوقود فتوجد محطتان، واحدة تبعد ١٥٠٠ م عن مرقد الامام الحسين وأخيه ابي الفضل العباس عليهما السلام ولا يمكنها تقديم خدماتها وأخرى بين منطقتي عون والوند، فيما تتناثر محلات الصيانة بشكل عشوائي على الطريق وتغلق أبواب اغلبها اثناء فترة الزيارة.

ب. محور (طريق) كربلاء - نجف

تميز محور كربلاء نجف بمشاركة كبيرة للنقل الخاص في نقل زوار الأربعين لسنة ٢٠١٧ م بـ (١٥٠٠٠) ألف سيارة وهذا ما يظهر واضحاً في الجدول (٥) والمخطط (٢) اذ تمثل اعلى مشاركة له مقارنة بالمحاور الاخرى، فيما جاءت مشاركة الجهد الحكومي بـ (٦٥٨) تریلة تابعة لتشكيلات وزارة التجارة تتولى نقل الزائرين من ساحة الملحق الى ساحة الحيدرية وهذا النوع من الوسائل غير مناسبة وغير كفؤة (انظر الصور (٣)).



صورة (٣) مشاركة تریلة في نقل الزائرين ضمن هذا المحور

فضلاً عن ٣٠٠ تریلة تابعة لتشكيلات وزارة النقل وينبغي العمل على عدم استخدام هكذا وسائل غير مناسبة لنقل الزائرين (انظر صور (١) و (٢)).



صورة (١) مشاركة القطارات في نقل الزائرين



صورة (٢) مشاركة باص ٢ ط لوزارة النقل

أما مرائب السيارات فلا توجد مرائب خاصة وخاضعة للمعايير، وانما يتم استخدام ساحات





صورة (٥) مشاركة اليات العتبات المقدسة

وفي ما يتعلق بمحطات الوقود فتوجد أربع محطات ثلاث منها منتشرة في المسافة بين قضاء الهندية ومدينة كربلاء والرابعة بالقرب من سيطرة ام الهوى في الحدود الفاصلة مع محافظة بابل. أما محلات الصيانة كما في المحاور السابقة فهي متناثرة بشكل عشوائي على طول الطريق.

#### د. محور (طريق) كربلاء - حسينية

يظهر من الجدول (٧) تميز الطريق الثانوي في محور كربلاء - حسينية ايضاً بمساهمة كبيرة للنقل الخاص من خلال مشاركة ٧٥٠ سيارة في نقل الزائرين في موقف مؤقت للسيارات وهو عبارة عن ساحة بالقرب من القنطرة البيضاء الى السيطرة ٥٧ على الطريق الرئيس كربلاء - بغداد فيما جاء الجهد الحكومي بـ ٢٠٠ آلية. اما محطات الوقود فتوجد محطة واحدة على الطريق في حي ٧ نيسان.

واستناداً لما تقدم يُوضح البحث كفاءة خدمات النقل في المحاور الرئيسة لحركة الزائرين بنسب مئوية تقديرية اعتماداً على بيانات خدمات النقل المذكورة سابقاً، ووفقاً لمتغيرات (نوعية وسائل النقل، مدى

وفي هذا المحور يتم نقل الزائرين بواسطة النقل الخاص من ساحة الملحق الى محافظاتهم بينما النقل الحكومي يمارس مهامه من الساحة نفسها الى قضاء الحيدرية. وبالنسبة لمحطات الوقود فتوجد أربع محطات ضمن الحدود الإدارية لمحافظة كربلاء منتشرة بمسافات شبه منتظمة، فيما تتناثر محلات الصيانة بشكل عشوائي على الطريق وتغلق أبواب أغلبها اثناء فترة الزيارة.

#### ج. محور (طريق) كربلاء - هندية - بابل

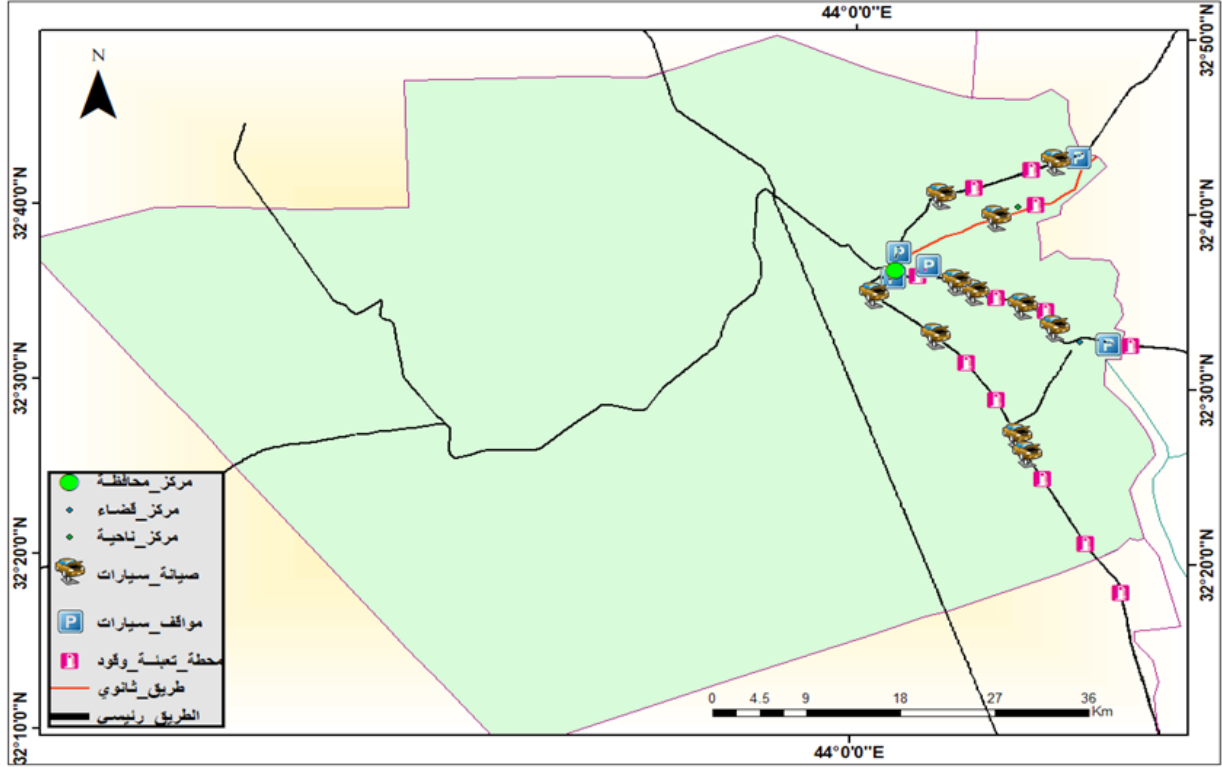
يتميز هذا المحور من خلال ما جاء في الجدول (٦) وكما في المحاور السابقة بمشاركة متميزة وكبيرة للنقل الخاص بـ (١٤٠٠٠) سيارة وهذه نتيجة للتطور الكبير والمرونة العالية للخطط الأمنية والخدمية لهذه الزيارة عن سابقتها، فيما شاركت العتبتان المقدستان الحسينية والعباسية وزارات الاعمار والإسكان والبلديات العامة والتعليم العالي والصحة والنفط والتربية فضلاً عن مشاركة شركة الاتحاد للصناعات الغذائية في نقل الزائرين ضمن هذا المحور انظر صور (٤) و (٥).



صورة (٤) مشاركة تريلة في نقل الزائرين

خارطة (٣) التوزيع المكاني لخدمات النقل في المحاور الرئيسية لحركة الزائرين الى مدينة كربلاء المقدسة في زيارة

الأربعين لسنة ٢٠١٧ م



المصدر: الباحث اعتماداً على الدراسة الميدانية.

اما كفاءة خدمات مواقف السيارات، فتشترك جميع المحاور من أنها تعاني من قلة كفاءتها لأنها عبارة عن ساحات مؤقتة يتم اختيارها وفق الخطط الخدمية والأمنية وبصورة آنية وما جاء من تميز في ما بين المحاور فهو من ناحية عددها لكل محور وسهولة الوصول اليها (ينظر مخطط (٦)).

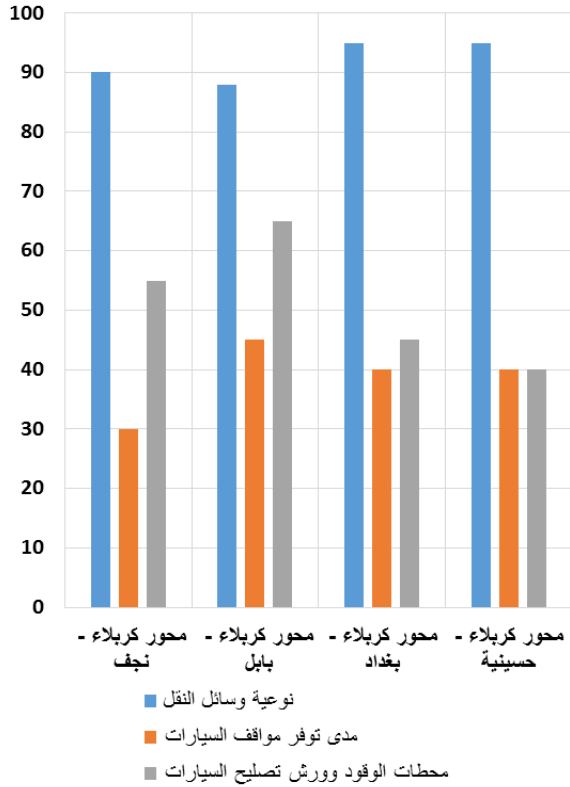
وفي ما يتعلق بكفاءة خدمات محطات الوقود وورش تصليح السيارات فيأتي محور بابل في المرتبة الأولى من حيث توفرها ومن ثم يأتي محور النجف، الا ان جميع المحاور تشترك في أن التوزيع الجغرافي لهذه الخدمات يكون بصورة عشوائية، وهي قليلة الكفاءة إذ لم تتوفر في جميع المحاور محطات الخدمة

توفر مواقف السيارات، محطات الوقود وورش تصليح السيارات) وكما موضح في الجدول (٩) بهدف معرفة مدى توفر او نقص هذه الخدمات لمحاور الدراسة.

ويشير جدول (٩) أن كفاءة خدمات النقل كانت مختلفة في كل محور فضلاً عن المحاور في ما بينها، اذ جاء محوري بغداد والحسينية اعلى كفاءة في نوعية وسائل النقل المختلفة فضلاً عن استخدام القطارات لنقل الزائرين في محور بغداد اعتماداً على سكة حديد المسيب وقلة عدد الوسائل غير المناسبة لنقل الزائرين من نوع (تريلة) والتي ازداد استخدامها في محوري نجف وبابل كما موضح في مخطط (٦).

مخطط (٦) كفاءة خدمات النقل في المحاور الرئيسية

لحركة الزائرين في زيارة الأربيعين ٢٠١٧م



المصدر: الباحث اعتماداً على جدول (٩).

من خلال ذلك توصل البحث الى مجموعة من الاستنتاجات نوضحها بالآتي:

١. أن أعلى نسبة لعدد الزائرين سُجلت في محور كربلاء - نجف بنسبة ٣٩٪ فيما احتل المرتبة الثانية بعد محور كربلاء - بابل في عدد المركبات بنسبة ٣٥٪.

٢. تبين من خلال البحث الاعتماد في نقل الزائرين بشكل شبه كامل على النقل البري بواسطة السيارات، مما افرز مشاكل متعددة كصعوبة الوصول والازدحام والتلوث البيئي.

٣. وجود تباين في كفاءة خدمات النقل في المحاور

وفقا لما جاء بتعليقات انشاء هذه المحطات على الطرق الإقليمية والتي تشمل (مواقف السيارات، محطات تعبئة الوقود، ورش تصليح سيارات، حوانيت تجارية، نقطة اسعاف، مطاعم، مرافق صحية، مكتب نقل بري).

جدول (٩) كفاءة خدمات النقل في المحاور الرئيسية

لحركة الزائرين في زيارة الأربيعين ٢٠١٧م

متغيرات قياس الكفاءة	محور كربلاء - نجف (%١٠٠)	محور كربلاء - بابل (%١٠٠)	محور كربلاء - بغداد (%١٠٠)	محور كربلاء - حسينية (%١٠٠)
نوعية وسائل النقل	٩٥	٨٨	٩٥	٩٥
مدى توفر مواقف السيارات	٣٠	٤٥	٤٠	٤٠
محطات الوقود وورش تصليح السيارات	٥٥	٦٥	٤٥	٤٠

المصدر: الباحث اعتماداً على بيانات خدمات النقل في المحاور الرئيسية لحركة الزائرين في زيارة الأربيعين ٢٠١٧م.

بالاعتماد على إدارة متخصصة وفعالة.  
٤. ضرورة تنفيذ خطة نقل شاملة ومستدامة تعتمد على معايير تخطيطية وتصميمية تأخذ بنظر الاعتبار الجوانب الاقتصادية والاجتماعية والبيئية فضلاً عن خصوصية مدينة كربلاء من ناحية استقبالها للملايين الزائرين سنوياً.

### الهوامش

(١) غلام، سعيد عبد الكريم، كفاية التوقيع المكاني لخدمات الطريق العام، رسالة ماجستير غير منشورة مقدمة الى مركز التخطيط الحضري والإقليمي - جامعة بغداد، ٢٠١٥م، ص٧.

(٢) Bruton, M.J. 1985, "Introduction to Transportation planning", Hutchinson & co. Ltd., London, UK, p10.

(٣) وزارة الشؤون البلدية والقروية، دليل تخطيط النقل في المدن السعودية، الرياض، ١٤٣٦هـ، ص٢.

(٤) محمد جواد عباس شبع، واقع النقل البري في مدينة النجف، مجلة آداب الكوفة، المجلد الأول، العدد السادس، ٢٠١٠م، ص٢٠٣.

(٥) غلام، سعيد عبد الكريم، مصدر سابق، ص١٥-١٨.

(٦) أبو مخنف، لوط بن يحيى، مقتل الحسين ع، تحقيق: حسين الغفاري، المطبعة العلمية، قم، بدون تاريخ، ص٢٠١٨.

(٧) السماك، محمد أزهري، جغرافية النقل بين المنهجية والتطبيق، دار اليازوري للنشر والتوزيع، عمان-الأردن، الطبعة الاولى، ٢٠١١م، ص١٧١.

(٨) الهيئة العامة للطرق والجسور، دائرة الطرق والجسور في محافظة كربلاء المقدسة، شعبة التصميم الهندسية، بيانات غير منشورة، ٢٠١٨م.

الرئيسة ولم يأت وفقاً لكثافة الزائرين خاصة في محوري كربلاء - بابل وكربلاء - نجف فضلاً عن عدم وجود مواقف سيارات مخططة تضم خدمات متكاملة وتستوعب اعداد السيارات لتقدم خدماتها بمرونة عالية اثناء فترة الزيارة ناهيك عن انتشار خدمات النقل الأخرى بشكل عشوائي.

٤. تقليدية خطط النقل وعدم استدامتها، واعتمادها الحلول الانية في كل زيارة وبالتالي تواجه مشاكل عدم قدرتها على تلبية حاجة سكان المدينة والزائرين.

### التوصيات:

١. الإسراع ببناء بنى تحتية للنقل في محافظة كربلاء خاصة المشاريع المقترحة كمطار الفرات الأوسط وخطوط السكك الحديدية والطريق الدائري الذي يربط الطرق الرئيسية (كربلاء-نجف، بابل، بغداد) لان إعادة صيانة وتأهيل الشبكات الحالية لا تلبى الحاجة المتزايدة لسكان المحافظة والزائرين.

٢. العمل على انشاء مواقف سيارات تضم خدمات متكاملة عند مداخل مدينة كربلاء على الطرق الرئيسية بالاعتماد على معايير تخطيطية تأخذ بنظر الاعتبار حاجة سكان المدينة والتزايد الكبير لأعداد الزائرين.

٣. تنفيذ استراتيجية تحقيق تطور ملحوظ في استخدام وسائل نقل مناسبة ومريحة لنقل الزائرين من خلال خطة محكمة تتسم بالمرونة العالية وتُعزز شراكة القطاع العام والخاص

٩. محمد جواد عباس شبع، واقع النقل البري في مدينة النجف، مجلة آداب الكوفة، المجلد الأول، العدد السادس، ٢٠١٠م.

١٠. محمد توفيق سالم، هندسة النقل والمرور، دار الراتب الجامعية، بدون طبعة، ١٩٨٥م.

١١. محافظة كربلاء، مكتب المحافظ للشؤون المالية والزيارات المليونية، موقف الخطة الخدمية لزيارة الأربعين لسنة ٢٠١٧م.

١٢. ندى محمد الحياي، التأثيرات المكانية لكلف النقل بالقرنات الجافة في العراق، أطروحة دكتوراه (غير منشورة) مقدمة الى مركز التخطيط الحضري والإقليمي جامعة بغداد، ٢٠١٣م.

١٣. الهيئة العامة للطرق والجسور، دائرة الطرق والجسور في محافظة كربلاء المقدسة، شعبة التصميم الهندسية، بيانات غير منشورة، ٢٠١٨م.

١٤. وزارة الاعمار والاسكان والبلديات العامة، الهيئة العامة للطرق والجسور، مديرية الطرق والجسور في محافظة كربلاء المقدسة، شعبة التصميم الهندسية، بيانات غير منشورة، ٢٠١٨م.

١٥. Bruton, M.J., 1985, "Introduction to Transportation planning", Hutchinson & co. Ltd., London, UK.

(٩) وزارة البلديات والاشغال العامة، المديرية العامة للتخطيط العمراني، قسم الدراسات، ضوابط محطات الخدمة، ١٩٨٦م.

## المصادر والمراجع

١. أبو مخنف، لوط بن يحيى، مقتل الحسين ع، تحقيق: حسين الغفاري، المطبعة العلمية، قم، بدون تاريخ.
٢. حيدر عبد الرزاق كمونة، أهمية النقل والمرور في التنمية الاقتصادية والاجتماعية، مقالة منشورة في الحدث الاقتصادي <https://www.almadapaper.net>.
٣. السماك، محمد أزهر، جغرافية النقل بين المنهجية والتطبيق، دار اليازوري للنشر والتوزيع، عمان - الاردن، الطبعة الاولى، ٢٠١١م.
٤. شعبة الدراسات التخصصية في زيارة الأربعين - مركز كربلاء للدراسات والبحوث، النشرة الإحصائية السنوية لزيارة اربعينية الامام الحسين (عليه السلام) لسنة ٢٠١٧م - ١٤٣٩هـ.
٥. العتبة العباسية المقدسة، قسم الشؤون الفكرية والثقافية، مركز الكفيل للمعلومات والدراسات الاحصائية، احصائيات اعداد الزائرين لسنة ٢٠١٧م (بيانات غير منشورة).
٦. غلام، سعيد عبد الكريم، كفاية التوقيع المكاني لخدمات الطريق العام، رسالة ماجستير غير منشورة مقدمة الى مركز التخطيط الحضري والإقليمي - جامعة بغداد، ٢٠١٥م.
٧. وزارة الشؤون البلدية والقروية، دليل تخطيط النقل في المدن السعودية، الرياض، ١٤٣٦هـ.
٨. وزارة البلديات والاشغال العامة، المديرية العامة للتخطيط العمراني، قسم الدراسات، ضوابط محطات الخدمة، ١٩٨٦م.

